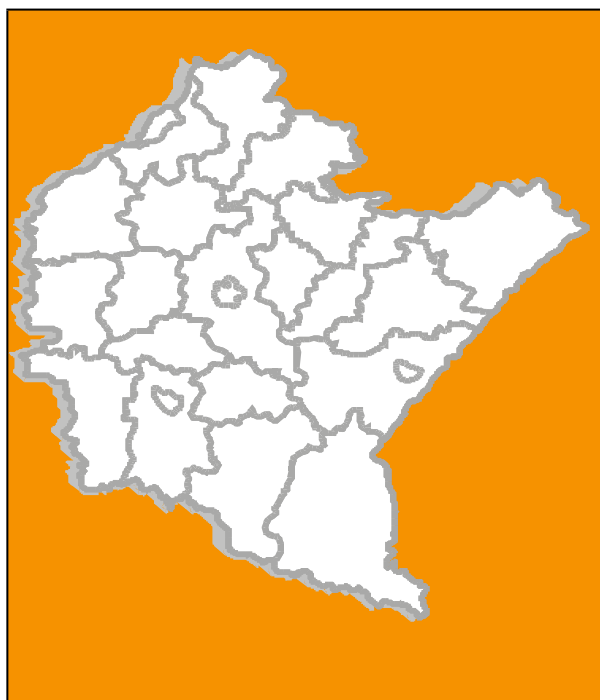


**INFORMACJA O SYTUACJI  
NA RYNKU PRACY  
XII 2024**



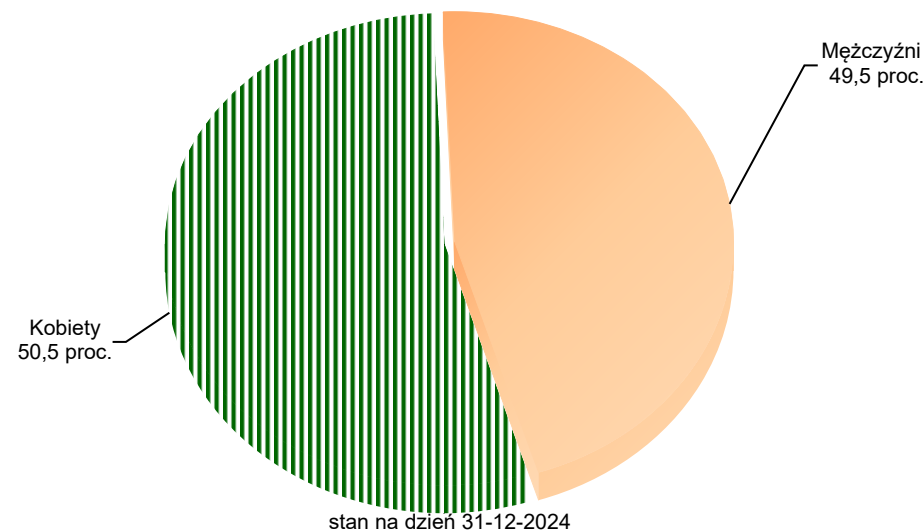
**W WOJEWÓDZTWIE  
PODKARPACKIM**

styczeń 2024 r.  
WOJEWÓDZKI URZĄD PRACY

## LICZBA BEZROBOTNYCH W WOJEWÓDZTWIE PODKARPACKIM

Kategorie	grudzień 2024 r.	listopad 2024 r.	wzrost ▲ spadek ▼* (w proc.)	grudzień 2023 r.	wzrost ▲ spadek ▼** (w proc.)
ogółem	67 336	65 624	2,6▲	67 653	0,5▼
kobiety	33 994	33 352	1,9▲	34 679	2,0▼
mężczyźni	33 342	32 272	3,3▲	32 974	1,1▲

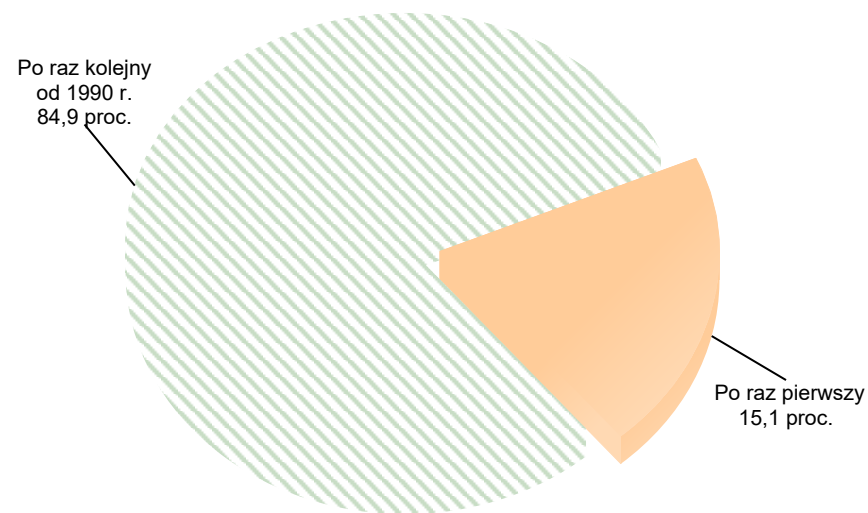
## BEZROBOTNI WG PŁCI



## NAPŁYW BEZROBOTNYCH W WOJEWÓDZTWIE PODKARPACKIM

Kategorie	grudzień 2024 r.	listopad 2024 r.	wzrost ▲ spadek ▼* (w proc.)	grudzień 2023 r.	wzrost ▲ spadek ▼** (w proc.)
napływ ogółem	6 670	7 079	5,8▼	7 733	13,7▼
po raz pierwszy	1 004	1 451	30,8▼	1 027	2,2▼
po raz kolejny	5 666	5 628	0,7▼	6 706	15,5▼

## BEZROBOTNI ZAREJESTROWANI TZW. "NAPŁYW"

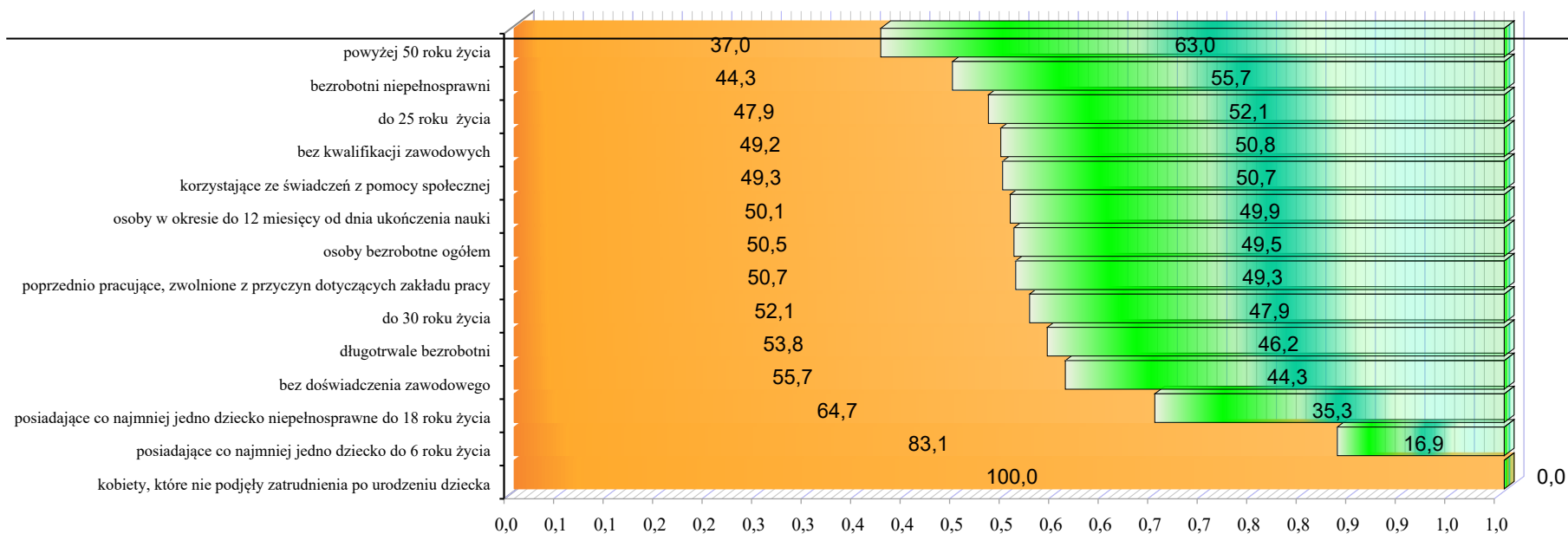


\* W porównaniu do miesiąca poprzedniego.

\*\* W porównaniu do analogicznego miesiąca - w roku poprzednim.

WYBRANE KATEGORIE OSÓB BEZROBOTNYCH, STAN NA DZIEŃ 31. GRUDNIA 2024 ROKU

Wyszczególnienie	liczba osób w kategorii (ogółem)	proc. w bezrobotnych ogółem (K+M)	kobiety	proc. w ogółem bezrobotnych kobiet	mężczyźni	proc. w ogółem bezrobotnych mężczyzn
do 30 roku życia	17 915	26,6	9 327	27,4	8 588	25,8
do 25 roku życia	9 732	14,5	4 662	13,7	5 070	15,2
<b>długotrwale bezrobotni</b>	<b>37 056</b>	<b>55,0</b>	<b>19 953</b>	<b>58,7</b>	<b>17 103</b>	<b>51,3</b>
powyżej 50 roku życia	16 634	24,7	6 159	18,1	10 475	31,4
korzystające ze świadczeń pomocy społecznej	831	1,2	410	1,2	421	1,3
posiadające co najmniej jedno dziecko do 6 roku życia	10 262	15,2	8 532	25,1	1 730	5,2
posiadające co najmniej jedno dziecko niepełnosprawne do 18 roku życia	136	0,2	88	0,3	48	0,1
bezrobotni niepełnosprawni	3 700	5,5	1 638	4,8	2 062	6,2
poprzednio pracujące, zwolnione z przyczyn dotyczących zakładu pracy	2 732	4,1	1 384	4,1	1 348	4,0
osoby w okresie do 12 miesięcy od dnia ukończenia nauki	3 195	4,7	1 601	4,7	1 594	4,8
bez kwalifikacji zawodowych	18 029	26,8	8 862	26,1	9 167	27,5
bez doświadczenia zawodowego	13 831	20,5	7 700	22,7	6 131	18,4
kobiety, które nie podjęły zatrudnienia po urodzeniu dziecka	x	---	9 497	27,9	---	---
<b>osoby bezrobotne ogółem</b>	<b>67 336</b>	<b>---</b>	<b>33 994</b>	<b>---</b>	<b>33 342</b>	<b>---</b>



OSOBY WYŁĄCZONE Z EWIDENCJI BEZROBOTNYCH

Główne przyczyny wyłączenia osób bezrobotnych z ewidencji PUP	grudzień 2024 r.	listopad 2024 r.	wzrost ▲ spadek ▼ *	grudzień 2023 r.	wzrost ▲ spadek ▼ **
Podjęcie pracy (liczba osób)	3 265	3 915	650 ▼	4 111	846 ▼
w tym podjęcie pracy niesubsydiowanej (liczba osób)	2 620	3 329	709 ▼	3 348	728 ▼
udział osób wyrejestrowanych z powodu podjęcia pracy niesubsydiowanej z Funduszu Pracy w podjęciach pracy ogółem (w proc.), wzrosty spadki (w pkt. proc.)	80,25	85,03	4,79 ▼	81,44	1,2 ▲
odmowa bez uzasadnionej przyczyny przyjęcia propozycji odpowiedniej pracy w stosunku do posiadanych kwalifikacji lub innej formy pomocy, w tym w ramach PAI (liczba osób)	37	52	15 ▼	44	7 ▼
brak potwierdzenia w PUP gotowości do podjęcia pracy (liczba osób)	739	845	106 ▼	819	80 ▼
dobrowolna rezygnacja ze statusu bezrobotnego (liczba osób)	254	357	103 ▼	273	19 ▼
podjęcia nauki (liczba osób)	4	13	9 ▼	3	1 ▲
osiągnięcia wieku emerytalnego (liczba osób)	94	92	2 ▲	87	7 ▲
nabycie praw emerytalnych lub rentowych (liczba osób)	33	32	1 ▲	43	10 ▼
nabycie prawa do świadczenia przedemerytalnego (liczba osób)	28	27	1 ▲	33	5 ▼
inne powody wyrejestrowania (liczba osób)	388	387	1 ▲	485	97 ▼

\* W porównaniu do miesiąca poprzedniego.

\*\* W porównaniu do miesiąca analogicznego w roku poprzednim.

MIEJSCA PRACY I AKTYWIZACJI ZAWODOWEJ ZGŁOSZONE PRZEZ PRACODAWCÓW

Kategorie	grudzień 2024 r.	listopad 2024 r.	wzrost ▲ spadek ▼ * (w proc.)	grudzień 2023 r.	wzrost ▲ spadek ▼ ** (w proc.)
wolne miejsca pracy i miejsca aktywizacji zawodowej	1 738	1 832	5,1 ▼	1 895	8,3 ▼
w tym oferty pracy subsydiowanej	342	486	29,6 ▼	293	16,7 ▲

AKTYWNE FORMY PROMOCJI ZATRUDNIENIA

Kategorie	liczba osób wyłączonych z ewidencji bezrobotnych w grudniu 2024 r.
prace interwencyjne	89
roboty publiczne	27
szkolenia	18
w tym w ramach bonu szkoleniowego	4
Staż	98
w tym w ramach bonu stażowego	0
dotacje w celu podjęcia działalności gospodarczej (subsydia)	216
w tym w ramach bonu na zasiedlenie	2
udzielenie pracodawcom refundacji niektórych kosztów zatrudnienia osoby bezrobotnej i wynikających z tego wydatków związanych z utworzeniem nowego miejsca pracy	259
podjęcia pracy poza miejscem zamieszkania w ramach bonu na zasiedlenie	39
podjęcia pracy w ramach bonu zatrudnieniowego	0
podjęcia pracy w ramach świadczenia aktywizacyjnego	0
podjęcia pracy w ramach grantu na utworzenie stanowiska pracy zdalnej	0
podjęcia pracy w ramach refundacji składek na ubezpieczenie społeczne	0
podjęcia pracy w ramach dofinansowania wynagrodzenia za zatrudnienie skierowanego bezrobotnego powyżej 50 r. życia	0

STRUKTURA OSÓB BEZROBOTNYCH

WG STANU NA DZIEŃ 31-12-2024

Wyszczególnienie	Bezrobotni ogółem	w tym kobiety	bezrobotni w okresie do 12 miesięcy od dnia ukończenia nauki <sup>1</sup>
Ogółem	67336	33994	3195

*wg czasu pozostawania bez pracy*

do 1 miesiąca	5889	2509	500
1 – 3 miesięcy	11070	5072	1375
3 – 6 miesięcy	9735	4800	1093
6 – 12 miesięcy	10486	4968	227
12 – 24 miesięcy	10675	5478	x
powyżej 24 miesięcy	19481	11167	x

*wg wieku*

18 – 24 lat	9732	4662	2737
25 – 34 lat	16821	10009	384
35 – 44 lat	17222	9715	48
45 – 54 lat	13370	6511	21
55 – 59 lat	6518	3087	5
60 i więcej lat	3673	10	0

*wg wykształcenia*

wyższe	10658	7226	813
policealne i średnie zawodowe	18363	10441	1265
średnie ogólnokształcące	7906	5010	518
zasadnicze zawodowe	18305	6984	596
gimnazjalne i poniżej	12104	4333	3

*wg stażu pracy*

do 1 roku	14282	8031	788
1 – 5 lat	17739	9410	377
5 – 10 lat	11154	5492	38
10 – 20 lat	9544	4287	21
20 – 30 lat	4191	1452	3
30 lat i więcej	1464	291	2
bez stażu pracy	8962	5031	1966

<sup>1</sup> Są to osoby zarejestrowane jako bezrobotne w okresie do 12 miesięcy od dnia określonego w dyplomie, świadectwie lub innym dokumencie potwierdzającym ukończenie nauki w szkole, kursów zawodowych trwających co najmniej 24 miesiące lub nabycie uprawnień do wykonywania zawodu przez niepełnosprawnych. Kategoria ta nie dotyczy tylko osób młodych i absolwentów.