

# SPIS TREŚCI

1.	ROZDZIAŁ I –	Wprowadzenie	str.1
2.	ROZDZIAŁ II –	Informacja ogólna dotycząca działań związanych z obsługą bezrobocia	str.2
3.	ROZDZIAŁ III –	Usługi rynku pracy	str.5
4.	ROZDZIAŁ IV –	Informacja o środkach Funduszu Pracy i Europejskiego Funduszu Społecznego w 2009 roku	str.16
5.	ROZDZIAŁ V –	Informacja o środkach Państwowego Funduszu Rehabilitacji Osób Niepełnosprawnych w 2009 roku	str.17
6.	TABELA NR 1 –	Napływ i odpływ bezrobotnych w 2009 roku	str.18
7.	TABELA NR 2 –	Rozszerzona informacja o bezrobotnych w miastach i gminach w zasięgu PUP Golub-Dobrzyń	str.18
8.	TABELA NR 3 –	Oferty pracy zgłoszone w 2009 roku	str.19
9.	TABELA NR 4 –	Podjęcia pracy przez bezrobotnych w latach 2003 – 2009	str.19
10.	TABELA NR 5 –	Szkolenia i przekwalifikowania w 2009 roku	str.20
11.	TABELA NR 6 –	Liczba zaktywizowanych bezrobotnych w 2009 roku	str.21
12.	TABELA NR 7 –	Limity środków i wykonanie Funduszu Pracy ...	str.21
13.	TABELA NR 8 –	Sytuacja na rynku pracy – bilans lat 2008 – 2009	str.22
14.	TABELA NR 9 –	Bilans roku 2009 – napływ – odpływ	str.23
15.	WYKRES NR 1 –	Powody wyłączeń bezrobotnych w 2009 roku	str.23
16.	WYKRES NR 2 –	Napływ i odpływ bezrobotnych	str.24
17.	WYKRES NR 3 –	Bezrobotni w latach 2005 – 2009	str.24
18.	WYKRES NR 4 –	Bezrobotni na koniec grudnia w latach 1992 – 2009	str.25
19.	WYKRES NR 5 –	Stopa bezrobocia w latach 1999 – 2009	str.25
20.	WYKRES NR 6 –	Stopa bezrobocia w woj. Kujawsko-Pomorskim...	str.26
21.	WYKRES NR 7–	Stopa bezrobocia w Polsce...	str.27
22.	WYKRES NR 8 –	Bezrobotni wg wykształcenia	str.28
23.	WYKRES NR 9 –	Bezrobotni wg czasu pozostawania bez pracy	str.28
24.	WYKRES NR 10 –	Bezrobotni wg wieku	str.29
25.	WYKRES NR 11–	Oferty pracy	str.29
26.	WYKRES NR 12–	Formy aktywizacji bezrobotnych	str.30
27.	WYKRES NR 13 –	Struktura podziału środków Funduszu Pracy	str.30
28.	WYKRES NR 14 –	Wydatki Funduszu Pracy	str.31
29.	WYKRES NR 15 –	Źródła finansowania aktywnych form ...	str.31

## I. WPROWADZENIE

Rok 2009 można by podsumować jednym słowem - „kryzys” i to w zasadzie wystarczyło by za opis sytuacji na rynku pracy. Oczywiście, to co dzieje się w gospodarce ma w konsekwencji przełożenie na zatrudnienie i popyt na pracę. Nie dziwi więc jednoczesny wzrost liczby bezrobotnych i spadek ilości ofert pracy. Więcej danych na temat wielkości i struktury bezrobocia podajemy w rozdziale II.

Musimy w tym miejscu pamiętać że skutki kłopotów w gospodarce na rynku pracy pojawiają się z pewnym opóźnieniem. To oznacza, że największe kłopoty z bezrobociem są dopiero przed nami. Nie mniej fakt, że polska gospodarka poradziła sobie z „kryzysem” wyjątkowo dobrze, przynajmniej tak twierdzą ekonomiści, daje podstawy do pewnego optymizmu.

W 2009 roku, podobnie jak w latach ubiegłych, podejmowaliśmy działania o charakterze aktywizującym w ramach środków Funduszu Pracy. Realizowaliśmy również n/w programy finansowane z Funduszu Pracy dzięki dodatkowo pozyskanym środkom z „rezerwy ministra”. Poza tym, realizowaliśmy projekt „Moja praca – moją szansą” współfinansowany z Europejskiego Funduszu Społecznego w ramach Priorytetu VI Programu Operacyjnego Kapitał Ludzki pn. „Rynek pracy otwarty dla wszystkich”. Opis usług rynku pracy znajduje się w rozdziale III.

Łącznie, lokalny rynek pracy wsparliśmy środkami w wysokości 7.142.000,00 zł. Dla porównania w 2008 roku dysponowaliśmy kwotą - 6.168.800,00 zł. Szerzej na temat środków na aktywne formy przeciwdziałania bezrobociu piszemy w rozdziale IV.

W rozdziale V znajdują państwo informacje związane ze środkami Państwowego Funduszu Rehabilitacji Osób Niepełnosprawnych.

W 2009 roku, dzięki środkom otrzymanym z budżetu powiatu udało nam się zmodernizować przyłtęcze energetyczne, wymienić oświetlenie w większości pomieszczeń biurowych, oraz co najważniejsze, pokryć dach urzędu papką termozgrzewalną. Poza tym, dzięki użyczeniu pracowników przez Starostwo, pomalowane zostało część pomieszczeń urzędu.

## II. INFORMACJA OGÓLNA DOTYCZĄCA DZIAŁAŃ ZWIĄZANYCH Z OBSŁUGĄ BEZROBOCIA

### *Analiza struktury bezrobocia w powiecie wg stanu na dzień 31 grudnia 2009 roku.*

Pierwsze oznaki pogorszenia sytuacji na rynku pracy pojawiły się już pod koniec 2008 roku, ale i tak liczba osób zarejestrowanych na koniec roku była o 360 osób niższa w porównaniu do końca 2007 roku (31.12.2007r. – 2971 osób; 31.12.2008r. – 2611). Początek 2009 roku to wyraźny wzrost liczby osób bezrobotnych, na koniec lutego w naszej ewidencji pozostawało już 3271 osób. W trakcie roku liczba osób zarejestrowanych oscylowała w granicach 3000 – 3200, by na koniec grudnia wzrosnąć do 3328 osób.

Podobnie jak liczba bezrobotnych rosła również stopa bezrobocia, która na koniec roku wynosiła 19,4 %, to o 3,6 % więcej niż rok wcześniej.

Po raz kolejny zmalał procentowy udział kobiet w stosunku do ogółu bezrobotnych, w minionym roku o prawie 10 punktów procentowych. Na koniec roku kobiety stanowiły 50,54 % ogółu bezrobotnych.

W stosunku do grudnia 2008 r. wzrosła liczba osób bezrobotnych uprawnionych do pobierania zasiłku. Na koniec 2008 roku liczba ta wynosiła 625 osób co stanowiło 23,9 % ogółu, a na koniec ubiegłego roku było to już 864 bezrobotnych – 25,96 %. Dla porównania, na koniec 2007r. bezrobotni z prawem do zasiłku stanowili zaledwie 18,5 % ogółu bezrobotnych.

Jeżeli chodzi o strukturę bezrobocia ze względu na wiek należy zauważyć, że w ewidencji nadal dominowały osoby młode. Do 24 roku życia zarejestrowanych było 1045 osób, a w grupie wiekowej 25 – 34 lata 954 osoby. Razem bezrobotni ci stanowili ponad 60 % ogółu zarejestrowanych. Istotne znaczenie ma stosunkowo niewielka liczba osób bezrobotnych powyżej 55 roku życia. Na koniec roku w ewidencji znajdowało się 168 osób w tym wieku, o 32 osoby więcej niż na koniec grudnia 2008 roku.

Wśród zarejestrowanych bardzo liczną grupę stanowili bezrobotni z wykształceniem gimnazjalnym i niższym – 1034 osoby. Z wykształceniem zawodowym zarejestrowanych było 1039 osób. Z wykształceniem średnim ogólnokształcącym 563 osoby. Z wykształceniem policealnym i średnim zawodowym zarejestrowanych było 535 osób. Po raz kolejny znacząco wzrosła liczba osób bezrobotnych z wykształceniem wyższym. Na koniec grudnia zarejestrowanych było 157 osób z wykształceniem wyższym, w tym 100 kobiet.

Niestety, pomimo sporych środków finansowych jakie przeznaczamy na aktywizację osób bezrobotnych, jedną z nadal utrzymujących się cech bezrobocia w naszym powiecie jest zjawisko długotrwałego bezrobocia. Od 12 do 24 miesięcy bez pracy pozostawało 519 osób, a powyżej 24 miesięcy 415 osób. Pozytywnym zjawiskiem jest fakt, że mimo wzrostu ogólnej liczby bezrobotnych, w stosunku do roku ubiegłego zmalała (o 76 osób) liczba bezrobotnych pozostających bez pracy powyżej 24 m-cy.

### ***Działania z zakresu prowadzenia ewidencji i przyznawania świadczeń dla bezrobotnych realizowane w 2009 roku.***

W ramach formalnej obsługi osób bezrobotnych tut. Urząd wydał w 2009 roku 12335 decyzji administracyjnych (dla porównania, w 2008 roku było to 10051) orzekających między innymi o posiadaniu bądź utracie statusu osoby bezrobotnej, prawa do zasiłku dla bezrobotnych, wstrzymaniu lub wznowieniu wypłaty zasiłku, przyznaniu lub utracie prawa do stypendium z tytułu odbywania stażu lub przygotowania zawodowego.

Wydano również 1 decyzję w sprawie przyznania pomocy państwa w spłacie kredytu mieszkaniowego.

Referat Informacji, Ewidencji i Świadczeń wydał na prośbę osób bezrobotnych 17007 zaświadczeń, o 2576 więcej niż w roku ubiegłym. Były to głównie zaświadczenia potwierdzające posiadanie statusu osoby bezrobotnej, przede wszystkim niezbędne do uzyskania świadczeń z opieki społecznej lub opieki zdrowotnej. Wydawano również zaświadczenia potwierdzające okres i wysokość zasiłku dla bezrobotnych po upływie ustawowego okresu jego pobierania oraz zaświadczenia o wysokości i okresach pobierania zasiłków dla bezrobotnych na podstawie dokumentacji archiwalnej niezbędnych do ustalenia kapitału początkowego przez Zakład Ubezpieczeń Społecznych lub uzyskania świadczeń emerytalno-rentowych. Urząd wydał również 359 legitymacji ubezpieczeniowych i 197 legitymacji ubezpieczenia rodzinnego.

Bezrobotni nie zgadzający się z naszymi decyzjami złożyli 40 odwołań, w wyniku których zmieniliśmy 25 decyzji, a 15 zostało przekazanych do rozpatrzenia przez organ II instancji. Z odwołań przekazanych Wojewodzie, 14 decyzji zostało utrzymanych w mocy a 1 została na przekazana do ponownego rozpatrzenia.

W 2009 r., w stosunku do roku poprzedniego, wzrosła liczba przyznanych dodatków aktywizacyjnych – 375 . Przyznano również 4 stypendia z tytułu podjęcia nauki.

## III. USŁUGI RYNKU PRACY

### 1 - PODSTAWOWE USŁUGI RYNKU PRACY

#### a) pośrednictwo pracy

Pośrednictwo pracy polega na udzielaniu bezrobotnym pomocy w uzyskaniu odpowiedniego zatrudnienia oraz pracodawcom w pozyskaniu pracowników o poszukiwanych kwalifikacjach zawodowych. Prowadzone jest nieodpłatnie, zgodnie z zasadami dostępności usług, dobrowolności, równości, jawności.

W 2009 roku działania w zakresie pośrednictwa pracy były ukierunkowane na pozyskiwanie jak największej liczby sprawdzonych ofert pracy. Bezpośrednie kontakty pośredników z pracodawcami z terenu powiatu oraz rozmowy telefoniczne pozwoliły pozyskać 677 ofert pracy, w tym:

- 440 ofert to oferty pracy stałej, bez refundacji części kosztów zatrudnienia przez Urząd
- 132 oferty dotyczyły zatrudnienia w ramach prac interwencyjnych
- 92 związanych było z zatrudnieniem osób bezrobotnych na stanowiskach pracy utworzonych w wyniku refundacji kosztów wyposażenia stanowisk pracy
- 2 oferty wiązały się z zatrudnieniem osób niepełnosprawnych na refundowanych stanowiskach pracy
- 1 oferta dotyczyła zatrudnienia w ramach robót publicznych

W 2009 ogromnym zainteresowaniem zarówno wśród osób bezrobotnych jak i pracodawców cieszyły się staże. Do udziału w tej formie aktywizacji skierowaliśmy 455 osób.

Informacja o ofertach pracy w kraju i za granicą będących w dyspozycji urzędu jest przekazywana do funkcjonujących na terenie powiatu Gminnych Centrów Informacji, Wojskowej Komendy Uzuppełnień, filii Młodzieżowego Biura OHP, lokalnej prasy i urzędów gmin z terenu powiatu. Na bieżąco oferty pracy są aktualizowane na naszej stronie internetowej [www.pup-golub-dobrzyn.pl](http://www.pup-golub-dobrzyn.pl).

Z powodu podjęcia pracy w 2009 roku z ewidencji osób bezrobotnych zostało wyłączonych 1712 osób.

Największą grupę, podobnie jak w latach poprzednich stanowili bezrobotni, którzy samodzielnie znaleźli sobie pracę - 1 071 osób.

## LOKALNY RYNEK PRACY W 2009 ROKU

---

Z tytułu podjęcia działalności gospodarczej, ale bez wsparcia ze strony urzędu w postaci środków na podjęcie działalności gospodarczej, zostało wyłączonych 30 osób.

Za pośrednictwem Urzędu zatrudnienie znalazło 611 osób, w tym:

- 269 osób podjęło pracę bez refundacji ( w tym 5 niepełnosprawnych)
- 137 znalazło zatrudnienie w ramach prac interwencyjnych
- 1 została skierowana do wykonywania robót publicznych
- 111 zostało wyłączonych z tytułu otrzymania środków na podjęcie działalności gospodarczej
- 3 osoby niepełnosprawne podjęły zatrudnienie w ramach refundacji PFRON
- 90 zostało skierowanych na stanowiska pracy utworzone w wyniku refundacji kosztów wyposażenia lub doposażenia stanowisk pracy

Liczba podjęć pracy przez mieszkańców z poszczególnych gmin w powiecie kształtowała się następująco:

- miasto Golub-Dobrzyń -608 osób
- gmina Golub-Dobrzyń - 311 osoby
- miasto i gmina Kowalewo Pomorskie - 450 osób
- gmina Ciechocin - 97 osób
- gmina Radomin - 131 osób
- gmina Zbójno - 115 osoby

### **b) usługi EURES**

czyli międzynarodowe pośrednictwo pracy realizowane na terenie państw członkowskich Unii Europejskiej oraz państw z którymi Unia zawarła umowy o swobodzie przepływu osób.

Usługi EURES, podobnie jak pośrednictwo pracy, polegają na udzielaniu bezrobotnym pomocy w uzyskaniu odpowiedniego zatrudnienia, ale zgodnie z prawem swobodnego przepływu pracowników w Unii Europejskiej oraz na udzielaniu pomocy pracodawcom w pozyskaniu pracowników o poszukiwanych kwalifikacjach zawodowych.

Podejmowanie pracy za granicą następuje w drodze bezpośrednich uzgodnień dokonywanych przez obywateli polskich z pracodawcami zagranicznymi lub za pośrednictwem publicznych służb zatrudnienia (EURES) - Europejskie Służby Zatrudnienia), a także agencji pośrednictwa pracy świadczących usługi polegające na udzielaniu pomocy bezrobotnym i

## LOKALNY RYNEK PRACY W 2009 ROKU

---

poszukującym pracy w uzyskaniu odpowiedniego zatrudnienia oraz pracodawcom w pozyskiwaniu pracowników o poszukiwanych kwalifikacjach.

W okresie od 1 stycznia do 31 grudnia 2009 roku w naszym urzędzie z indywidualnej porady dotyczącej ewentualnego wyjazdu do pracy za granicę skorzystało 141 klientów. Uzyskali oni informację o sytuacji na zagranicznych rynkach pracy, warunkach życia i pracy w tych krajach, aktualnych ofertach pracy. Funkcjonowanie komputerowej bazy Cv pozwala na szybki i właściwy dobór kandydatów do pracy.

W ubiegłym roku do naszego urzędu wpłynęła 1 oferta pracy sezonowej przy sortowaniu i układaniu cytrusów w Hiszpanii:

oferta wpłynęła 25.09.2009r.

- termin realizacji do 08.10.2009r.
- liczba wakatów 2 osoby
- kobiety w wieku od 30 do 55 lat
- na rozmowę zostały skierowane 3 kobiety
- praca na okres 4 miesięcy od XI 209 do II 2010

Niestety urząd nie otrzymuje informacji zwrotnej na temat wyników rozmów kwalifikacyjnych.

W ramach sieci EURES dysponowaliśmy również szeregiem ofert do samorealizacji, tzn. takimi, na które zainteresowani samodzielnie odpowiadają przesyłając swoje aplikacje.

Pośrednicy pracy pełniący także obowiązki Asystentów EURES w powiatowych urzędach pracy z obszaru województwa ściśle ze sobą współpracują, wymieniają informacje. Pośrednik pracy pełniący obowiązki Asystenta EURES uczestniczy w szkoleniach, aby doskonalić swoje kwalifikacje i zdobywać nową wiedzę.

W 2009 roku do pracy za granicą poszukiwani byli m.in. specjaliści w zawodach:

**Austria** – kelner-kelnerka, kucharz-kucharka, pokojówka,

**Cypr** – technik do naprawy telefonów komórkowych, montażysta – serwisant wind, technik naprawy szyb samochodowych, mechanik, technik naprawy wind, animator kultury, animator rozrywki, fryzjer, konserwator techniczny, ratownik, trener sportowy, instruktor fitness i aerobiku,

**Czechy** – pielęgniarka dziecięca, pielęgniarka ogólna, technik dentystyczny, sadownik, programista systemu informatycznego, programista baz danych, programista, kierowca tramwaju, kierowca autobusu, murarz,

# LOKALNY RYNEK PRACY W 2009 ROKU

---

**Francja** – kinezyterapeuta, kucharz-kucharka, technik do kontroli i nadzoru aparatury radiologicznej

**Hiszpania** - brygadzysta monter instalacji, monter instalacji, pielęgniarz-pielęgniarka, spawacz TIG-MIG, specjalista ds. księgowości/finansów, pracownik do pracy w recepcji, personel hotelowy,

**Holandia** – elektryk, elektryk stoczniowy, elektromonter szaf sterowniczych, główny elektryk, hydraulik, mechanik maszyn rolniczych, inżynier mechanik, pielęgniarz-pielęgniarka, betoniarz, konserwator techniczny, konstruktor zbiorników, malarz/lakiernik, murarz/tynkarz, stolarz/cieśla,

**Litwa** - dekarz-monter, krawcowa-krawiec,

**Malta** - informatyk, składacz/pracownik drukarni,

**Niemcy** - inżynier, inżynier mechanik, inżynier konstruktor, projektant oprogramowania - informatyk, tokarz, frezer, spawacz, pokojówki, kucharz, kelner, pielęgniarki, lekarzy, inżynier elektryk mechanik budowy maszyn,

**Norwegia** – kelner, kucharz, pokojówki, pracownik baru/kawiarni, personel sprzątający, spawacz, tapicer samochodowy, pracownik do sklepu z upominkami, lekarz stomatolog, programista JAVA,

**Słowenia** – glazurnik, kucharz, kucharz- osoba do produkcji pizzy,

**Słowacja** - pomoc kucharza,

**Wielka Brytania** – blacharz samochodowy lakiernik, brygadzysta, kierowca furgonetki-dostawca, opiekun, opiekun osoby niepełnosprawnej, pokojowy/pokojowa, praca wakacyjna w Legolandzie, pracownik sezonowy w ogrodnictwie i rolnictwie, programista, szef kuchni, osoby do pracy sezonowej w ogrodnictwie zbieracze/pakowacze,

**Włochy** - animator kultury, opiekun, opiekun osoby starszej.

## c) poradnictwo zawodowe i informacja zawodowa

Poradnictwo i informacja zawodowa to rodzaj działań o charakterze aktywizującym, polegający na udzielaniu osobom bezrobotnym mającym trudności z określeniem swoich predyspozycji zawodowych czy mających kłopoty z odnalezieniem się na rynku pracy pomocy w wyborze odpowiedniego zawodu czy kierunku szkolenia w celu podwyższenia kwalifikacji, a także pomocy z zakresu metod aktywnego poszukiwania pracy. Prowadzone jest nieodpłatnie, realizowane przy użyciu nowoczesnych narzędzi (sprzęt multimedialny) i technik (testy, możliwość skierowania na



specjalistyczne badania psychologiczne i lekarskie umożliwiające wydanie opinii o przydatności zawodowej do pracy).

W 2009 roku usługami poradnictwa zawodowego objęliśmy w ramach:

- poradnictwa zawodowego indywidualnego - 1076 osób
- poradnictwa zawodowego grupowego - 496 osób
- indywidualnej informacji zawodowej - 674 osoby
- grupowej informacji zawodowej - 367 osób
- indywidualnymi planami działania w ramach projektu „Moja praca – moja szansa” - 309 osób.

### **d) pomoc w aktywnym poszukiwaniu pracy (klub pracy)**

Pomoc w aktywnym poszukiwaniu pracy polega na przygotowaniu bezrobotnych do lepszego radzenia sobie w poszukiwaniu i podejmowaniu zatrudnienia. Jest realizowana w ramach klubów pracy.

W klubie pracy, pod okiem doradcy zawodowego osoby bezrobotne mogą poznać swoje umiejętności, określić zainteresowania, poznać metody aktywnego poszukiwania pracy. Każdy uczestnik klubu ma możliwość określenia swoich słabych i mocnych stron, uczy się jak radzić sobie ze stresem. Ponadto klub stwarza szanse spotkania osób w podobnej sytuacji życiowej, z podobnymi problemami.

Zajęciami w klubach pracy objęliśmy 46 osób bezrobotnych. Po 13 osób z terenu miasta Golub-Dobrzyń, gminy Golub-Dobrzyń, miasta i gminy Kowalewo Pomorskie oraz 7 osób bezrobotnych z terenu gminy Radomin.

### **e) szkolenia**

W przypadku braku kwalifikacji, konieczności ich zmiany lub uzupełnienia, a także w przypadku utraty zdolności do wykonywania dotychczas wykonywanego zawodu, w celu zwiększenia szans na znalezienie zatrudnienia osoby bezrobotne mogą uzyskać skierowanie na finansowane przez urząd szkolenie.

W 2009 roku ze szkoleń skorzystały 93 osoby bezrobotne. Z Funduszu Pracy zorganizowane zostały wyłącznie 33 szkolenia indywidualne dla bezrobotnych, którzy uprawdopodobnili uzyskanie zatrudnienia w wyniku uzyskania określonych kwalifikacji zawodowych. Osoby zostały przeszkolone m.in. w zawodach: operator koparki, prawo jazdy - różne kategorie, szkolenia doształcające kierowców dla przewozu rzeczy, przewóz materiałów niebezpiecznych, pracownik ochrony, szkolenia podstawowe strażaka jednostki ochrony przeciwpożarowej.

W ramach Poddziałania 6.1.3 Programu Operacyjnego Kapitał Ludzki w wyniku realizacji projektu „Moja praca - moja szansa” zorganizowaliśmy 6 szkoleń grupowych: „Brukarz” dla 12 osób bezrobotnych, „Profesjonalny kurs barman, garmażer, kucharz z elementami cateringu i przedsiębiorczości” dla 12 osób, „Fryzjer” dla 8 osób, „Magazynier - operator wózka jezdniowego” dla 12 osób, „Kompleksowa obsługa bura z językiem angielskim” dla 8 osób oraz „Operator koparko-ładowarki” dla 8 osób.

## 2 - INSTRUMENTY WSPIERAJĄCE PODSTAWOWE USŁUGI RYNKU PRACY

### **a) finansowanie kosztów przejazdu do pracodawcy zgłaszającego ofertę pracy lub do miejsca pracy, odbywania stażu, przygotowania zawodowego w miejscu pracy, szkolenia lub odbywania zajęć w zakresie poradnictwa zawodowego poza miejscem stałego zamieszkania w związku ze skierowaniem przez powiatowy urząd pracy**

W 2009 roku po realizowaliśmy również instrument rynku pracy w postaci zwrot kosztów przejazdu do pracy, na staż i do wykonywania prac społecznie użytecznych. Z tego wsparcia skorzystało 219 nowych osób. Ponadto kontynuowaliśmy refundację kosztów przejazdu osobom, którym zwrot został przyznany w 2008 roku, ale zobowiązania z tego tytułu dotyczyły również roku 2009. Wydatki z tytułu refundacji wyniosły: 100.825,70 zł i zostały poniesione z Funduszu Pracy.

W rozbiciu na poszczególne rodzaje zwrotu kształtowało się to następująco:

- zwrot kosztów przejazdu na staż przyznano 147 nowym osobom, wydatki: 69.230,99 zł;
- wydatki związane ze zwrotem kosztów przejazdu na przygotowanie zawodowe dotyczyły wyłącznie kontynuacji refundacji kosztów dla osób, którym zwrot został przyznany w 2008 roku i wyniosły: 1.420,00 zł. W 2009 w wyniku zmiany ustawy o promocji zatrudnienia i instytucjach rynku pracy ustawodawca nie przewidział już aktywnej formy jaką było przygotowanie zawodowe w miejscu pracy.
- zwrot kosztów przejazdu do pracy przyznano 71 nowym osobom, wydatki wyniosły: 30.082,31 zł.
- 1 osoba miała zwracane koszty przejazdu do wykonywania prac społecznie użytecznych, wydatki wyniosły: 600,00 zł.

Zwrot kosztów przejazdu jest wsparcie skierowanym bezpośrednio do osób bezrobotnych. Stypendium z tytułu odbywania stażu jest niewielkie. Podjęcie pracy też z reguły wiąże się z uzyskaniem najniższego wynagrodzenia.

Dlatego refundacja kosztów przejazdu jest dla tych osób bardzo pomocna. Zwrot kosztów cieszy się dużym zainteresowaniem, powoduje, że osoby bezrobotne chętniej podejmują pracę poza miejscem zamieszkania. Informacja o możliwości ubiegania się o zwrot kosztów jest wywieszona na tablicach informacyjnych urzędu, znajduje się również na naszej stronie internetowej.

**b) finansowanie kosztów zakwaterowania w miejscu pracy osobie, która podjęła zatrudnienie lub inną pracę zarobkową, staż, przygotowanie zawodowe w miejscu pracy lub szkolenie poza miejscem stałego zamieszkania, w przypadku skierowania przez powiatowy urząd pracy**

Finansowanie kosztów zakwaterowania dotyczyło tylko osób, które za skierowaniem urzędu uczestniczyły w szkoleniach, które odbywały się w miejscowościach odległych od miejsca zamieszkania osób bezrobotnych.

**c) jednorazowe środki na podjęcie działalności gospodarczej**

Podstawowym źródłem finansowym, jakim dysponuje urząd, z którego korzystają osoby bezrobotne pragnące rozpocząć działalność gospodarczą są środki FP, a obecnie dysponujemy również środkami EFS. Środki mogą zostać przyznane od 2009 roku w nowej maksymalnej wysokości tj. 600 % przeciętnego wynagrodzenia. Warunkiem bezzwrotności jest ich prawidłowe, zgodne z umową rozliczenie oraz prowadzenie działalności gospodarczej nieprzerwanie przez okres co najmniej 12 miesięcy. Aby osoba bezrobotna podejmowała decyzje o otwarciu działalności w sposób bardziej świadomy i była do tego przygotowana również od strony księgowej staramy się, aby wszystkie osoby przed podpisaniem umowy korzystały z bezpłatnych szkoleń z małej przedsiębiorczości organizowanych przez Mobilne Centrum Informacji OHP. Szkolenia są świetnym selekcjonerem i weryfikatorem potencjalnych przedsiębiorców. Część osób, po zdobyciu wiedzy na szkoleniu rezygnuje z otwarcia własnego biznesu, gdyż uświadamia sobie, że nie jest odpowiednio do tego przygotowana, bądź po prostu nie ma predyspozycji do bycia przedsiębiorcą.

Zainteresowanie otrzymaniem środków na podjęcie działalności było bardzo duże. Aby zaspokoić potrzeby przedsiębiorczych osób bezrobotnych składaliśmy wnioski o dodatkowe środki FP z rezerwy ministra na realizację dodatkowych programów dzięki którym więcej osób mogło, przy współudziale środków publicznych, rozpocząć własny biznes.

Ostatecznie w 2009 roku zawarto 111 umów o przyznanie środków na podjęcie działalności: 104 osoby otrzymały środki z Funduszu Pracy, a z 7 osobami podpisaliśmy umowy współfinansowane z EFS w ramach

realizowanych przez nas projektów. W 2009 roku przyznawaliśmy środki na podjęcie działalności usługowej bądź produkcyjnej a także na działalność handlową.

Tak duża liczba zawartych umów była możliwa dzięki pozyskaniu dodatkowych środków stanowiących rezerwę ministra na program związany z rozwojem małej średniej przedsiębiorczości pn, „Firma”. W ramach programu dodatkowo pozyskaliśmy 1.310.245,00 zł na „dotacje”

### **d) refundacja kosztów doposażenia i wyposażenia stanowisk pracy**

W 2009 roku podpisaliśmy 46 umów w sprawie refundacji kosztów wyposażenia i doposażenia stanowisk pracy w wyniku których zostały utworzone 62 nowe stanowiska pracy, na których zatrudniono łącznie 92 osoby. Liczba osób wyłączonych z ewidencji z tytułu skierowania na refundowane stanowisko pracy jest wyższa, gdyż zdarzały się zwolnienia bądź odejścia pracowników skierowanych na umowy wcześniej zawarte i następowała konieczność uzupełniania wakatów. Wszystkie miejsca pracy zostały utworzone u pracodawców prywatnych, gdzie przepisy dotyczące pomocy publicznej warunkują utrzymanie utworzonych w wyniku refundacji miejsc pracy przez okres 2 lat w przypadku małych i średnich przedsiębiorców i 3 w przypadku przedsiębiorstw dużych.

Podobnie jak przypadku środków na podjęcie działalności gospodarczej dla osób bezrobotnych również na ten cel pozyskaliśmy dodatkowe środki stanowiące rezerwę ministra w wysokości 504.000,00 zł.

### **e) refundacja kosztów poniesionych z tytułu opłacanych składek na ubezpieczenie społeczne w związku z zatrudnieniem skierowanego bezrobotnego**

W związku z zatrudnieniem skierowanego bezrobotnego w pełnym wymiarze czasu pracy przez okres co najmniej 12 miesięcy oraz po upływie 12 miesięcy dalszego zatrudnienia tego bezrobotnego pracodawca może otrzymać jednorazową refundację poniesionych kosztów w maksymalnej wysokości 300 % minimalnego wynagrodzenia za pracę.

W 2009 roku nie została podpisana żadna umowa dotycząca refundacji składki ZUS.

### **f) finansowanie dodatków aktywizacyjnych**

Dodatek aktywizacyjny to instrument, który został wprowadzony 1 czerwca 2004 roku Ustawą o promocji zatrudnienia i instytucjach rynku pracy i przysługuje:

- bezrobotnym posiadającym prawo do zasiłku, którzy w wyniku skierowania przez powiatowy urząd pracy podjęli zatrudnienie w niepełnym wymiarze czasu pracy i otrzymują wynagrodzenie niższe od minimalnego.
- bezrobotnym posiadającym prawo do zasiłku, którzy z własnej inicjatywy podjęli zatrudnienie lub inną pracę zarobkową.

Dodatek nie przysługuje w przypadku

- skierowania bezrobotnego do prac interwencyjnych, robót publicznych lub wyposażenia stanowiska pracy utworzone w wyniku kosztów refundacji wyposażenia czy doposażenia ;
- podjęcia przez bezrobotnego z własnej inicjatywy zatrudnienia lub innej pracy zarobkowej u pracodawcy, u którego był zatrudniony lub dla którego wykonywał inną pracę zarobkową bezpośrednio przed zarejestrowaniem się;
- podjęcia przez bezrobotnego z własnej inicjatywy zatrudnienia lub innej pracy zarobkowej za granicą u pracodawcy zagranicznego.

W 2009 roku dodatki aktywizacyjne zostały przyznane 375 osobom. Otrzymało je 146 mieszkańców miasta Golub-Dobrzyń, 59 gminy Golub-Dobrzyń, 113 z miasta i gminy Kowalewo Pomorskie, 10 z gminy Ciechocina, 25 mieszkańców z gminy Radomin i 22 ze Zbójna. Wydatki z tytułu ich przyznania wyniosły 312 423,10 zł.

### **3 - DZIAŁANIA AKTYWIZUJĄCE SKIEROWANE WYŁĄCZNIE DLA OSÓB BEZROBOTNYCH ZNAJDUJĄCYCH SIĘ W SZCZEGÓLNEJ SYTUACJI NA RYNKU PRACY**

Do kategorii osób bezrobotnych, które zdaniem ustawodawcy znajdują się w szczególnej sytuacji na rynku pracy aktualnie grupy zaliczamy:

- bezrobotnych długotrwale lub kobiet, które nie podjęły zatrudnienia po urodzeniu dziecka
- bezrobotnych do 25 roku życia;
- bezrobotnych powyżej 50 roku życia;
- bezrobotnych bez kwalifikacji zawodowych, bezrobotnych bez doświadczenia zawodowego lub bez wykształcenia średniego;
- bezrobotnych samotnie wychowujących co najmniej jedno dziecko do 18 roku życia;
- bezrobotnych, którzy po odbyciu kary pozbawienia wolności nie podjęli zatrudnienia;
- bezrobotnych niepełnosprawnych.

## **a) prace interwencyjne**

Prace interwencyjne to forma zatrudnienia, w wyniku której pracodawca przez okres kilku miesięcy otrzymuje częściową refundację kosztów zatrudnienia pracownika.

W 2009 roku zatrudnienie w ramach prac interwencyjnych znalazło 137 bezrobotnych. Prywatni przedsiębiorcy mogą być organizatorami prac interwencyjnych pod warunkiem nie zmniejszania stanu zatrudnienia w okresie ostatnich 12 miesięcy (liczba jednostek pracowniczych na koniec miesiąca poprzedzającego dzień złożenia wniosku nie może być niższa niż średnia liczba jednostek pracowniczych w ostatnich 12 miesiącach). Ponadto, pracodawca prowadzący działalność gospodarczą musi zobowiązać się do utrzymania utworzonego w ten sposób stanowiska przez okres 2 lat - mali i średni przedsiębiorcy oraz 3 lat pozostali. Cieszy nas fakt, że prywatni przedsiębiorcy korzystają z tej formy aktywizacji osób bezrobotnych i podpisywaliśmy umowy o zorganizowanie prac interwencyjnych nie tylko z samorządami, ale także z przedsiębiorcami.

## **b) roboty publiczne**

Roboty publiczne mogą być organizowane przez gminy, ośrodki pomocy społecznej lub organizacje pozarządowe statutowo zajmujące się problematyką ochrony środowiska, kultury, oświaty, sportu i turystyki, opieki zdrowotnej, bezrobocia oraz pomocy społecznej, a także spółki wodne i ich związki. Należy pamiętać, że celem robót publicznych jest reintegracja zawodowa i społeczna osób bezrobotnych.

Przez reintegrację zawodową należy rozumieć działania mające na celu odbudowanie i podtrzymanie zdolności do samodzielnego świadczenia pracy. Przez reintegrację społeczną należy rozumieć działania, również o charakterze samopomocowym, mające na celu odbudowanie i podtrzymanie umiejętności uczestniczenia w życiu społeczności lokalnej i pełnienia ról społecznych w miejscu pracy, zamieszkania lub pobytu. Zgodnie z obowiązującym prawem do robót publicznych powinni być kierowani bezrobotni uczestniczący w zajęciach w centrum integracji społecznej lub klubie integracji społecznej.

Do wykonywania robót publicznych mogą być skierowani wszyscy bezrobotni znajdujący się w szczególnej sytuacji na rynku pracy, z tym, że bezrobotni do 25 roku życia mogą być skierowani na zasadach dotyczących wykonywania robót publicznych do wykonywania przez okres do 6 miesięcy pracy niezwiązanej z zawodem wyuczonym, w wymiarze nie przekraczającym połowy wymiaru czasu pracy w instytucjach użyteczności publicznej oraz

organizacjach zajmujących się problematyką kultury, oświaty, sportu, turystyki opieki zdrowotnej lub pomocy społecznej. W 2009 roku z uwagi na zmianę ustawy o promocji zatrudnienia nie mógł być realizowany, podobnie jak w latach ubiegłych program „Praca i środowisko” i z zatrudnienia w ramach robót publicznych, z uwagi na wysokie koszty i specyficzny cel ich organizowania, skorzystał tylko 1 bezrobotny.

### **c) staże**

Staż polega na wykonywaniu zadań i czynności w miejscu pracy, bez nawiązania stosunku pracy z pracodawcą. W 2009 roku w wyniku nowelizacji ustawy, znacznie uległa poszerzeniu grupa osób, które mogą otrzymać skierowanie do odbycia stażu. Po nowelizacji nie ma już formy jaką było przygotowanie zawodowe w miejscu pracy. Dlatego staże są przeznaczone dla wszystkich bezrobotnych znajdujących się w szczególnej sytuacji na rynku pracy. Realizowany jest zgodnie z ustalonym programem stażu. Minimalny okres odbywania stażu wynosi 3 miesiące, maksymalny - 12 miesięcy, ale wyłącznie w przypadku osób do 25 roku życia, bądź absolwentów szkół do 27 roku. Staże organizowane były w jednostkach samorządu terytorialnego oraz u pracodawców prywatnych. W 2009 roku z odbycia stażu skorzystało 455 młodych bezrobotnych.

Staże dla 213 osób finansowane były ze środków Funduszu Pracy. Dla osób do 30 roku życia pozyskaliśmy dodatkowe środki w ramach programu „Zacznij od stażu” stanowiące rezerwę ministra.

242 osoby uzyskały skierowanie do odbycia stażu w ramach projektu pn „Moja praca -moją szansą”, współfinansowanego z Europejskiego Funduszu Społecznego.

### **d) stypendia z tytułu podjęcia nauki**

Stypendium z tytułu podjęcia przysługuje bezrobotnym do 25 roku życia, którzy jednocześnie są bezrobotnymi bez kwalifikacji pod warunkiem podjęcia nauki w systemie wieczorowym lub zaocznym w okresie 6 miesięcy od dnia zarejestrowania w powiatowym urzędzie pracy oraz nie przekroczenia wysokości dochodu w rodzinie w rozumieniu przepisów o pomocy społecznej. Przysługuje w wysokości 50 %, kwoty zasiłku.

W 2009 roku stypendium zostało przyznane 4 osobom bezrobotnym. Wydatki z tego tytułu ( dla nowych osób i kontynuacja wypłaty świadczenia

osobom, którym zostało ono przyznane w latach poprzednich) wyniosły 6.233,20 zł.

### **e) refundacje kosztów opieki nad dzieckiem do lat 7**

Aby zachęcić osoby samotnie wychowujące dzieci do lat 7 ustawodawca zaproponował instrument aktywizacji jakim jest refundacja kosztów opieki nad dzieckiem lub osobą zależną - tzn. osobą wymagającą ze względu na stan zdrowia lub wiek stałej opieki, połączoną więzami rodzinnymi lub powinowactwem z osobą objętą usługą rynku pracy lub pozostającą z nią we wspólnym gospodarstwie domowym.

Na podstawie udokumentowania poniesionych kosztów z tytułu opieki mogą one być okresowo zrefundowane w wysokości nie wyższej niż połowa zasiłku, pod warunkiem podjęcia przez bezrobotnego pracy, innego zatrudnienia, stażu, przygotowania zawodowego w miejscu pracy lub szkolenia i nie przekroczenia wysokości kryterium dochodowego na osobę w rodzinie.

W 2009 roku nie wpłynął wniosek o refundację kosztów opieki od żadnej uprawnionej osoby.



## IV. INFORMACJA O ŚRODKACH FUNDUSZU PRACY I EUROPEJSKIEGO FUNDUSZU SPOŁECZNEGO W 2009 ROKU.

Przyznane nam w minionym roku środki finansowe opiewały na łączną kwotę 7.142.000,00 zł. Z tego - środki z przeznaczeniem na realizację programów finansowanych z Funduszu Pracy to kwota 5.416.700 00 zł, a 1.725.300,00 zł to środki przeznaczone na projekty współfinansowane z Europejskiego Funduszu Społecznego.

W tym miejscu warto podkreślić, że w kwocie tej znajdują się środki pozyskane z rezerwy ministra na realizację programów: „firma” i „zaczynij od stażu” w łącznej wysokości 2.212.600,00zł.

W 2009 roku na poszczególne aktywne formy przeciwdziałania bezrobociu zostały ustalone następujące limity:

➤ <b>PRACE INTERWENCYJNE</b>	<b>820.000,-</b>
➤ <b>ROBOTY PUBLICZNE</b>	<b>8.250,-</b>
➤ <b>SZKOLENIA</b>	<b>269.000,-</b>
➤ <b>JEDNORAZOWE ŚRODKI NA PODJĘCIE DZIAŁALNOŚCI</b>	<b>1.933.345,-</b>
➤ <b>REFUNDACJA DOPOSAŻENIA STANOWISK PRACY</b>	<b>1.117.000,-</b>
➤ <b>PRZYGOTOWANIE ZAWODOWE W MIEJSCU PRACY</b>	<b>105.800,-</b>
➤ <b>STAŻE</b>	<b>2.536.330,-</b>
➤ <b>PRACE SPOŁECZNIE UŻYTECZNE</b>	<b>241.335,-</b>
➤ <b>PRZEJAZDY</b>	<b>101.400,-</b>
➤ <b>BADANIA LEKARSKIE</b>	<b>9.540,-</b>
<b>OGÓŁEM</b>	<b>7.142.000,-</b>

Na pasywne formy, tzn. zasiłki dla bezrobotnych i inne świadczenia w 2009 roku została wydatkowana kwota w wysokości 6,8 miliona złotych, o prawie 3 miliony wyższa niż w roku ubiegłym.

Ogółem wydatki Funduszu Pracy były o prawie 4 miliony wyższe niż w roku 2008 i osiągnęły pułap niespełna 14,5 miliona złotych.

### **V. INFORMACJA O ŚRODKACH PAŃSTWOWEGO FUNDUSZU REHABILITACJI OSÓB NIEPEŁNOSPRAWNYCH W 2009 ROKU.**

W 2009 roku realizowaliśmy również zadania związane z udzielaniem osobom niepełnosprawnym - bezrobotnym oraz poszukującym pracy środków na podjęcie działalności gospodarczej oraz zadania związane ze zwrotem pracodawcom kosztów wyposażenia stanowisk pracy dla osób niepełnosprawnych – ze środków Państwowego Funduszu Rehabilitacji Osób Niepełnosprawnych. Na realizację tych zadań łącznie z PFRON otrzymaliśmy kwotę w wysokości 120.000,00 zł. 1 osoba niepełnosprawna otrzymała środki na podjęcie działalności gospodarczej w wysokości 40.000,00 zł oraz podpisaliśmy 2 umowy z pracodawcami na łączną kwotę 80.000,00 zł. W wyniku ich zawarcia zostało utworzonych 2 stanowiska pracy dla 2 osób niepełnosprawnych.

W tym miejscu należy podkreślić, że środki przeznaczane na rehabilitację zawodową osób niepełnosprawnych są niewystarczalne. Zainteresowanie osób niepełnosprawnych oraz głównie pracodawców pomocą z PFRON wielokrotnie przekracza nasze możliwości finansowe.

# LOKALNY RYNEK PRACY W 2009 ROKU

## TABELE I WYKRESY

TABELA NR 1

### NAPŁYW I ODPIYW BEZROBOTNYCH W 2009 ROKU LICZBA BEZROBOTNYCH OGÓŁEM, W TYM KOBIETY I ZASIŁKOBIORCY

MIESIĄC	NAPŁYW	ODPIYW	Liczba bezrobotnych			Bezrobotni z prawem do zasiłku	% udział z prawem w ogóle
			ogółem	w tym kobiety	% udział kobiet		
1	2	3	4	5	6	7	8
styczeń	551	145	3017	1714	56,8%	744	24,7%
luty	469	215	3271	1804	55,2%	843	25,8%
marzec	395	442	3224	1755	54,4%	870	27,0%
kwiecień	288	306	3206	1721	53,7%	892	27,8%
maj	247	279	3174	1673	52,7%	889	28,0%
czerwiec	384	473	3085	1600	51,9%	884	28,7%
lipiec	311	211	3185	1670	52,4%	913	28,7%
sierpień	343	325	3203	1690	52,8%	876	27,3%
wrzesień	562	687	3078	1607	52,2%	868	28,2%
październik	364	329	3113	1655	53,2%	828	26,6%
listopad	353	383	3083	1585	51,4%	831	27,0%
grudzień	424	179	3328	1682	50,5%	864	26,0%
<b>OGÓŁEM</b>	<b>4691</b>	<b>3974</b>	<b>x x x</b>	<b>x x x</b>	<b>x x x</b>	<b>x x x</b>	<b>x x x</b>

TABELA NR 2

### ROZSZERZONA INFORMACJA O BEZROBOCIU W MIASTACH I GMINACH W ZASIĘGU PUP Golub-Dobrzyń - stan na 31.12.2009r.

Wyszczególnienie	PUP Golub-Dobrzyń		Miasto Golub-Dobrzyń		Gmina Golub-Dobrzyń		m. Kowalewo Pomorskie		ob. wiejski Kowalewo Pomorskie		M.i gm. Kowalewo Pomorskie		Gmina Radomin		Gmina Ciecchocin		Gmina Zbójno	
	ogółem	kobiety	ogółem	kobiety	ogółem	kobiety	ogółem	kobiety	ogółem	kobiety	ogółem	kobiety	ogółem	kobiety	ogółem	kobiety	ogółem	kobiety
<b>1. Liczba bezrobotnych w tym</b>	<b>3 328</b>	<b>1 682</b>	<b>1 122</b>	<b>555</b>	<b>652</b>	<b>339</b>	<b>250</b>	<b>125</b>	<b>424</b>	<b>219</b>	<b>674</b>	<b>344</b>	<b>277</b>	<b>133</b>	<b>234</b>	<b>119</b>	<b>369</b>	<b>192</b>
- poprzednio pracujący	2 555	1 189	892	413	483	224	199	94	334	155	533	249	196	85	181	88	270	130
- ze zwolnień grupowych	11	8	3	3	2	2	1	0	3	2	4	2	1	0	0	0	1	1
- z prawem do zasiłku	864	311	284	102	168	60	74	29	115	48	189	77	61	18	70	29	92	25
- do 12 m-cy od dnia ukończenia nauki	195	108	68	35	49	28	9	5	20	11	29	16	22	14	9	6	18	9
- niepełnosprawni	100	59	42	18	16	11	8	6	14	8	22	14	9	7	6	5	5	4
- do 25 roku życia	1 045	559	347	178	215	116	62	41	131	70	193	111	106	54	69	36	115	64
- powyżej 50 roku życia	441	148	177	63	59	26	45	14	63	18	108	32	28	8	28	9	41	10
- długotrwale	1 446	904	463	288	291	184	87	52	190	120	277	172	131	78	96	57	188	125
- bez kwalifikacji zawodowych	932	572	358	221	156	97	74	48	110	67	184	115	67	45	63	32	104	62
- samotnie wychowujący dziecko do 18 r.życia	211	185	90	82	34	29	21	20	30	27	51	47	9	6	14	10	13	11
- kobiety bez zatrudnienia po urodzeniu dziecka	321	321	108	108	62	62	22	22	43	43	65	65	20	20	14	14	52	52
- bez zatrudnienia po odbyciu kary pozb. wolności	45	3	26	3	2	0	3	0	7	0	10	0	5	0	0	0	2	0
<b>2. Bezrobotni wg wykształcenia</b>																		
- wyższe	157	100	63	41	29	17	12	7	16	12	28	19	10	8	14	10	13	5
- policealne i średnie zawodowe	535	333	172	109	106	74	37	19	69	44	106	63	61	36	34	19	56	32
- średnie ogólnszkoleniowe	563	358	236	136	106	70	34	25	51	36	85	61	60	37	27	18	49	36
- zasadnicze zawodowe	1 039	415	308	103	207	84	100	38	141	65	241	103	78	23	78	37	127	65
- gimnazjalne i poniżej	1 034	476	343	166	204	94	67	36	147	62	214	98	68	29	81	35	124	54
<b>3. Bezrobotni wg wieku</b>																		
18 - 24	1 045	559	347	178	215	116	62	41	131	70	193	111	106	54	69	36	115	64
25 - 34	954	525	278	147	201	108	67	33	127	85	194	118	82	43	70	36	129	73
35 - 44	583	308	210	107	126	67	34	18	76	36	110	54	32	14	52	32	53	34
45 - 54	578	246	218	108	84	40	65	23	69	22	134	45	48	20	34	15	60	18
55 - 59	147	44	62	15	23	8	20	10	14	6	34	16	8	2	8	0	12	3
60 - 64	21	x	7	x	3	x	2	x	7	x	9	x	1	x	1	x	0	x
<b>4. Bezrobotni wg czasu pozostawania bez pracy</b>																		
do 1	307	105	121	46	53	20	26	6	42	13	68	19	19	4	22	11	24	5
1 - 3	702	331	262	123	126	57	53	26	82	36	135	62	50	18	60	35	69	36
3 - 6	665	337	232	120	124	64	45	20	82	41	127	61	66	31	53	28	63	33
6 - 12	720	313	230	90	152	75	68	27	91	49	159	76	51	24	48	20	80	28
12 - 24	519	279	185	106	103	50	34	25	64	29	98	54	55	29	30	15	48	25
pow. 24	415	317	92	70	94	73	24	21	63	51	87	72	36	27	21	10	85	65
<b>5. Posiadający gospodarstwo rolne</b>	<b>28</b>	<b>8</b>	<b>0</b>	<b>0</b>	<b>7</b>	<b>2</b>	<b>0</b>	<b>0</b>	<b>8</b>	<b>1</b>	<b>8</b>	<b>1</b>	<b>7</b>	<b>2</b>	<b>1</b>	<b>1</b>	<b>5</b>	<b>2</b>
- z prawem do zasiłku	7	2	0	0	1	0	0	0	1	0	1	0	5	2	0	0	0	0

# LOKALNY RYNEK PRACY W 2009 ROKU

**TABELA NR 3**

## OFERTY PRACY ZGŁOSZONE W 2009 ROKU

DO POWIATOWEGO URZĘDU PRACY W GOLUBIU-DOBRYNIU

WYSZCZEGÓLNIENIE	ROK 2008	ROK 2009												UDZIAŁ % DO 2008	
		I	II	III	IV	V	VI	VII	VIII	IX	X	XI	XII		RAZEM
1	2	3	4	5	6	7	8	9	10	11	12	13	14	15	16
PRACA NIESUBSYDIOWANA	548	15	7	28	23	25	19	37	55	47	91	42	51	<b>440</b>	80,3%
ROBOTY PUBLICZNE	93	0	1	0	0	0	0	0	0	0	0	0	0	<b>1</b>	1,1%
PRACE INTERWENCYJNE	129	10	1	11	24	20	17	8	2	22	14	3	0	<b>132</b>	102,3%
REF. KOSZT. DOPOSAŻENIA MIEJSC PRACY	52	1	2	1	3	7	7	5	21	24	10	15	6	<b>102</b>	196,2%
ZATRUDNIENIE SUBSYDIOWANE INWALIDÓW	6	0	0	0	1	0	0	0	1	0	0	0	0	<b>2</b>	33,3%
<b>OGÓŁEM</b>	<b>828</b>	<b>26</b>	<b>11</b>	<b>40</b>	<b>51</b>	<b>52</b>	<b>43</b>	<b>50</b>	<b>79</b>	<b>93</b>	<b>115</b>	<b>60</b>	<b>57</b>	<b>677</b>	<b>81,8%</b>

**TABELA NR 4**

## PODJEĆCIA PRACY PRZEZ BEZROBOTNYCH W LATACH 2003-2009

WYSZCZEGÓLNIENIE	BEZROBOTNI PODEJMUYĄCY ZATRUDNIENIE W 2003 ROKU	BEZROBOTNI PODEJMUYĄCY ZATRUDNIENIE W 2004 ROKU	BEZROBOTNI PODEJMUYĄCY ZATRUDNIENIE W 2005 ROKU	BEZROBOTNI PODEJMUYĄCY ZATRUDNIENIE W 2006 ROKU	BEZROBOTNI PODEJMUYĄCY ZATRUDNIENIE W 2007 ROKU	BEZROBOTNI PODEJMUYĄCY ZATRUDNIENIE W 2008 ROKU	BEZROBOTNI PODEJMUYĄCY ZATRUDNIENIE W 2009 ROKU	PORÓWNAWIE PROCENTOWE <small>(rok 2009 do roku 2008)</small> KOLUMNA 8 / KOL. 7	
	2	3	4	5	6	7	8	9	
PRACA FUNDUSZU SUBSYDIOWANA PRACY	PRACE INTERWENCYJNE	303	234	149	223	228	133	137	103,0%
	ROBOTY PUBLICZNE	207	136	80	45	74	100	1	1,0%
	ZATRUDNIANIE ABSOLWENTÓW	58	2	0	0	0	0	0	#DZIEL/0!
	DOTACJE NA ROZPOCZĘCIE DZIAŁALNOŚCI	2	4	12	41	90	107	111	103,7%
	DODATKOWE MIEJSCA PRACY - POŻYCZKI	2	6	1	0	0	0	0	#DZIEL/0!
	PROGRAM AKTYWIZACJI OBSZAR. WIEJSKICH	0	27	0	0	0	0	0	#DZIEL/0!
	DOPOSAŻENIE STANOWISK PRACY	0	0	8	19	37	48	90	187,5%
	<b>RAZEM</b>	<b>572</b>	<b>409</b>	<b>250</b>	<b>328</b>	<b>429</b>	<b>388</b>	<b>339</b>	<b>87,4%</b>
ZA POŚRED NIEM PUP	PRACA STAŁA I KRÓTKOOKRESOWA	472	604	288	428	560	239	264	110,5%
	PRACA STAŁA I KRÓTKOOKRESOWA	747	1128	1385	1613	1487	1228	1071	87,2%
	DZIAŁALNOŚĆ GOSPODARCZA	41	52	45	50	33	29	30	103,4%
<b>RAZEM</b>	<b>788</b>	<b>1180</b>	<b>1430</b>	<b>1663</b>	<b>1520</b>	<b>1257</b>	<b>1101</b>	<b>87,6%</b>	
NIEPEŁNO SPRAWNI	ZATRUDNIENIE NIESUBSYDIOWANE	12	14	9	10	11	9	5	55,6%
	ZATRUDNIENIE SUBSYDIOWANE Z PFRON	6	5	1	1	0	4	3	75,0%
	<b>RAZEM</b>	<b>18</b>	<b>19</b>	<b>10</b>	<b>11</b>	<b>11</b>	<b>13</b>	<b>8</b>	<b>61,5%</b>
<b>OGÓŁEM</b>	<b>1850</b>	<b>2212</b>	<b>1978</b>	<b>2430</b>	<b>2520</b>	<b>1897</b>	<b>1712</b>	<b>90,2%</b>	

# LOKALNY RYNEK PRACY W 2009 ROKU

**TABELA NR 5**

## SZKOLENIA I PRZEKWALIFIKOWANIA W 2009 ROKU

### SZKOLENIA I PRZEKWALIFIKOWANIA Z FUNDUSZU PRACY

Lp.	Nazwa kursu	Liczba osób skierow.	Liczba osób przeszk.	Nazwa jednostki szkolącej	Wskaźnik zatrudnienia				
					w trakcie szkolenia	do 6 m-cy po szkoleniu	pow. 6 m-cy po szkoleniu	RAZEM	%
1.	Szkol dokształ kierowców dla przewozu rzeczy w zakr części podst	2	2	OSK "MOTO-OR" G-D	0	2	0	2	100
2.	Prawo jazdy Kat. C	10	10	OSK "MOTO-OR" G-D	0	10	0	10	100
3.	Szkolenie na przewóz towarów niebezpiecznych ADR w części podstawowej	2	2	OSK LEKCJA TORUŃ	0	1	0	1	50
4.	Operator koparki jednoznaczyniowej o pojemności 4,5 m <sup>3</sup>	1	1	OKZ KURSAL NAKŁO	0	0	1	1	100
5.	Prawo jazdy kat. C+E	6	6	OSK "MOTO-OR" G-D	0	6	0	6	100
6.	Prawo jazdy kat. B	2	2	OSK "MOTO-OR" G-D	0	1	0	1	100
7.	Szkolenie na pracownika ochrony osób i mienia I stopnia	2	2	Biuro Informacji i Szkoleń TORUŃ	0	1	1	2	100
8.	Operator wózków widłowych z uprawnieniami na wymianę butli gazowych	1	1	OSK ORENT DOBRZEJEWICE	0	1	0	1	100
9.	Pracownik ochrony osób i mienia II stopnia	1	1	Biuro Informacji i Szkoleń TORUŃ	0	1	0	1	100
10.	Przewóz osób	1	1	OSK "MOTO-OR" G-D	0	0	0	0	0
11.	Operator koparko ładowarki	1	1	OKZ KURSAL NAKŁO	0	0	0	0	0
12.	Przewóz rzeczy	1	1	OSK "MOTO-OR" G-D	0	1	0	1	100
13.	Szkolenie podstawowe strażaka jednostki ochrony przeciwpożarowej	3	1	Ośrodek Szkolenia w Komendzie Wojewódzkiej PSP Toruń	0	1	0	1	33
		<b>33</b>	<b>33</b>	<b>xxx</b>	<b>0</b>	<b>25</b>	<b>2</b>	<b>27</b>	<b>81,8%</b>

### SZKOLENIA I PRZEKWALIFIKOWANIA Z EUROPEJSKIEGO FUNDUSZU SPOŁECZNEGO

Lp.	Nazwa kursu	Liczba osób skierow.	Liczba osób przeszk.	Nazwa jednostki szkolącej	Wskaźnik zatrudnienia				
					w trakcie szkolenia	do 6 m-cy po szkoleniu	pow. 6 m-cy po szkoleniu	RAZEM	%
1.	Brakarz	12	12	Ośrodek Szkolenia CENTRO Włocławek	0	8	1	9	66,7
2.	Profesjonalny kurs barman-garżażer-kucharz z elementami cateringu i przedsiębiorczości	12	12	AKZ Sp. z o.o. Toruń	0	2	0	2	16,7
3.	Fryzjer	8	8	Fundacja Gospodarcza PRO EUROPA	1	3	0	4	50
4.	Magazynier - operator wózka jezdniowego	12	12	Zakład Doskonalenia zawodowego Toruń	0	3	0	3	25
5.	Kompleksowa obsługa biura z językiem angielskim	8	8	EDUKATOR Golub-Dobrzyń	0	0	0	0	0
6.	Operator koparko ładowarki	8	8	Zakład Doskonalenia Zawodowego Plock	0	1	0	1	12,5
<b>OGÓŁEM</b>		<b>60</b>	<b>60</b>	<b>xxx</b>	<b>1</b>	<b>17</b>	<b>1</b>	<b>19</b>	<b>31,7%</b>

### SZKOLENIA I PRZEKWALIFIKOWANIA Z PAŃSTWOWEGO FUNDUSZU REHABILITACJI OSÓB NIEPEŁNOSPRAWNYCH

Lp.	Nazwa kursu	Liczba osób skierow.	Liczba osób przeszk.	Nazwa jednostki szkolącej	Wskaźnik zatrudnienia				
					w trakcie szkolenia	do 6 m-cy po szkoleniu	pow. 6 m-cy po szkoleniu	RAZEM	%
1.	-	0	0	xxx	0	0	0	0	0
<b>OGÓŁEM</b>		<b>0</b>	<b>0</b>	<b>xxx</b>	<b>0</b>	<b>0</b>	<b>0</b>	<b>0</b>	<b>0</b>

<b>OGÓŁEM SZKOLENIA I PRZEKWALIFIKOWANIA</b>	<b>93</b>	<b>93</b>	<b>xxx</b>	<b>1</b>	<b>42</b>	<b>3</b>	<b>46</b>	<b>49,5%</b>
--	-----------	-----------	------------	----------	-----------	----------	-----------	--------------

# LOKALNY RYNEK PRACY W 2009 ROKU

**TABELA NR 6**

## LICZBA ZAKTYWIZOWANYCH BEZROBOTNYCH W 2009 ROKU W RAMACH INSTRUMENTÓW RYNKU PRACY W/G JEDNOSTEK SAMORZĄDU TERYTORIALNEGO W PORÓWNIANIU DO LICZBY ZAREJESTROWANYCH BEZROBOTNYCH

Lp.	WYSZCZEGÓLNIENIE	G-D MIASTO	G-D GMINA	KOWALEWO M i G	RADOMIN GMINA	CIECHOCIN GMINA	ZBÓJNO GMINA	OGÓŁEM W POWIECIE
1.	SZKOLENIA	34	23	15	8	10	11	101
2.	PRACE INTERWENCYJNE	36	14	42	13	13	19	137
3.	ROBOTY PUBLICZNE	1	-	-	-	-	-	1
4.	ZWROT KOSZTÓW DOJAZDU	15	73	40	40	14	37	219
5.	DOPOSAŻENIE STANOWISK PRACY	35	23	16	13	4	1	92
6.	DOTACJE NA ROZP. DZ. GOSP.	64	11	18	6	4	8	111
7.	PRACE SPOŁECZNIE UŻYTECZNE	99	32	80	24	10	9	254
8.	PRZYGOTOWANIE ZAWODOWE	2	1	-	-	-	-	3
9.	STAŻE	174	85	81	47	14	54	455
<b>RAZEM ZAKTYWIZOWANI Z LIMITU</b>		<b>460</b>	<b>262</b>	<b>292</b>	<b>151</b>	<b>69</b>	<b>139</b>	<b>1 373</b>
<b>UDZIAŁ W %</b>		<b>33,5%</b>	<b>19,1%</b>	<b>21,3%</b>	<b>11,0%</b>	<b>5,0%</b>	<b>10,1%</b>	<b>100,0%</b>
10.	DODATEK AKTYWIZACYJNY	146	59	113	25	10	22	375
11.	STYPENDIA Z TYT. KONTYN. NAUKI	-	2	1	-	-	1	4
12.	KLUB PRACY	13	13	13	7	-	-	46
<b>RAZEM ZAKTYWIZOWANI POZA LIMITEM</b>		<b>159</b>	<b>74</b>	<b>127</b>	<b>32</b>	<b>10</b>	<b>23</b>	<b>425</b>
<b>UDZIAŁ W %</b>		<b>37,4%</b>	<b>17,4%</b>	<b>29,9%</b>	<b>7,5%</b>	<b>2,4%</b>	<b>5,4%</b>	<b>100,0%</b>
<b>OGÓŁEM NA KONIEC ROKU 2009</b>		<b>619</b>	<b>336</b>	<b>419</b>	<b>183</b>	<b>79</b>	<b>162</b>	<b>1 798</b>
<b>UDZIAŁ W %</b>		<b>34,4%</b>	<b>18,7%</b>	<b>23,3%</b>	<b>10,2%</b>	<b>4,4%</b>	<b>9,0%</b>	<b>100,0%</b>
<b>PORÓWNIANIE ZAKTYWIZOWANYCH W 2009 ROKU DO ZAREJESTROWANYCH NAKONIEC 2009 ROKU</b>								
<b>BEZROBOTNI NA KONIEC ROKU 2009</b>		<b>1 122</b>	<b>652</b>	<b>674</b>	<b>277</b>	<b>234</b>	<b>369</b>	<b>3 328</b>
<b>UDZIAŁ W %</b>		<b>33,7%</b>	<b>19,6%</b>	<b>20,3%</b>	<b>8,3%</b>	<b>7,0%</b>	<b>11,1%</b>	<b>100,0%</b>
<b>% ZAKTYWIZOWANYCH DO ZAREJESTROWANYCH</b>		<b>55,2%</b>	<b>51,5%</b>	<b>62,2%</b>	<b>66,1%</b>	<b>33,8%</b>	<b>43,9%</b>	<b>54,0%</b>

**TABELA NR 7**

## LIMITY ŚRODKÓW I WYKONANIE FUNDUSZU PRACY PRZEZNACZONYCH NA FINANSOWANIE INSTRUMENTÓW RYNKU PRACY W 2009 ROKU W PORÓWNIANIU Z WYDATKAMI W 2008 ROKU

STAN NA DZIEŃ 31.12.2009 ROKU

Lp.	WYSZCZEGÓLNIENIE	WYKORZYSTANIE NA DZIEŃ 31.12.2008 W ZŁ	USTALONE NA 2009 ROK LIMITY ŚR. FP	STOSUNEK LIMITU '09 DO ŚRODKÓW W 2008 ROKU	WYKORZYSTANIE NA DZIEŃ 31.12.2008 W ZŁ	POZOSTAŁE ZOBOWIĄZANIA NA 2010 W ZŁ	PROCENT WYKONANIA LIMITU W 2009 ROKU
1.	SZKOLENIA I PRZEKwalifikowania	207 032,12 zł	269 000,00 zł	129,9%	270 964,27 zł	10 000,00 zł	100,7%
2.	PRACE INTERWENCYJNE	849 852,05 zł	820 000,00 zł	96,5%	814 489,83 zł	469 578,98 zł	99,3%
3.	ROBOTY PUBLICZNE	594 459,89 zł	8 250,00 zł	1,4%	8 256,45 zł	- zł	100,1%
4.	JEDNORAZOWE ŚRODKI NA PODJĘCIE DZIAŁALNOŚCI GOSPODARCZEJ	1 515 700,00 zł	1 933 345,00 zł	127,6%	1 933 345,00 zł	- zł	100,0%
5.	REFUNDACJA WYPOSAŻENIA I DOPOSAŻENIA STANOWISK PRACY	430 700,00 zł	1 117 000,00 zł	259,3%	1 117 000,00 zł	- zł	100,0%
6.	PRZYGOTOWANIE ZAWODOWE	979 568,67 zł	105 800,00 zł	10,8%	105 807,88 zł	- zł	100,0%
7.	STAŻE	1 218 988,13 zł	2 536 330,00 zł	208,1%	2 536 332,41 zł	160 444,96 zł	100,0%
8.	ZWROT KOSZTÓW PRZEJAZDU	92 023,51 zł	101 400,00 zł	110,2%	100 825,70 zł	22 380,00 zł	99,4%
9.	PRACE SPOŁECZNIE UŻYTECZNE	258 802,05 zł	241 335,00 zł	93,3%	246 842,35 zł	38 184,00 zł	102,3%
10.	BADANIA LEKARSKIE	9 675,00 zł	9 540,00 zł	98,6%	9 460,00 zł	- zł	99,2%
<b>O G Ó Ł E M</b>		<b>6 156 801,42 zł</b>	<b>7 142 000,00 zł</b>	<b>116,0%</b>	<b>7 143 323,89 zł</b>	<b>700 587,94 zł</b>	<b>100,0%</b>
<b>ZOBOWIĄZANIA FUNDUSZU PRACY NA ROK 2009 W STOSUNKU DO LIMITU W ROKU 2009</b>							<b>9,8%</b>

# LOKALNY RYNEK PRACY W 2009 ROKU

**TABELA NR 8**

## SYTUACJA NA RYNKU PRACY - BILANS LAT 2008 -2009

WYSZCZEGÓLNIENIE	ROK 2008		ROK 2009		RÓŻNICA MIĘDZY 08'/09'	DYNAMIKA ROK 2008 = 100%
	ILOŚĆ	UDZIAŁ W %	ILOŚĆ	UDZIAŁ W %		
<b>BEZROBOTNI OGÓLEM</b>						
BEZROBOTNI	2611	<del>XXX</del>	3328	<del>XXX</del>	717	127,5%
KOBIETY	1570	60,1%	1682	50,5%	112	107,1%
Z PRAWEM DO ZASIŁKU	625	23,9%	864	26,0%	239	138,2%
STOPA BEZROBOCIA	16,1%	XXX	19,4%	XXX	3,3%	120,5%
DO 12 M-CY OD UKOŃCZENIA NAUKI	203	7,8%	108	3,2%	-95	53,2%
DO 25 ROKU ŻYCIA	725	27,8%	1045	31,4%	320	144,1%
POWYŻEJ 50 ROKU ŻYCIA	376	14,4%	441	13,3%	65	117,3%
POPREDNIO PRACUJĄCY	2017	77,3%	2555	76,8%	538	126,7%
ZE ZWOLNIEŃ GRUPOWYCH	14	0,5%	11	0,3%	-3	78,6%
DŁUGOTRWALE BEZROBOTNI	1297	49,7%	1446	43,4%	149	111,5%
BEZ KWALIFIKACJI ZAWODOWYCH	753	28,8%	932	28,0%	179	123,8%
SAMOTNIE WYCHOWUJĄCY DZIECKO DO 7 ROKU ŻYCIA	154	5,9%	211	6,3%	57	137,0%
BEZROBOTNI NIEPEŁNOSPRAWNI	71	2,7%	100	3,0%	29	140,8%
<b>BEZROBOTNI W GMINACH</b>						
MIASTO GOLUB-DOBRYŃ	844	32,3%	1122	33,7%	278	132,9%
GMINA GOLUB-DOBRYŃ	504	19,3%	652	19,6%	148	129,4%
KOWALEWO POMORSKIE MIASTO I GMINA	539	20,6%	674	20,3%	135	125,0%
CIECHOCIN	176	6,7%	234	7,0%	58	133,0%
RADOMIN	250	9,6%	277	8,3%	27	110,8%
ZBÓJNO	298	11,4%	369	11,1%	71	123,8%
<b>BEZROBOTNI WG WYKSZTAŁCENIA</b>						
WYŻSZE	106	4,1%	157	4,7%	51	148,1%
ŚREDNIE	843	32,3%	1098	33,0%	255	130,2%
ZAWODOWE	820	31,4%	1039	31,2%	219	126,7%
POZOSTAŁE	842	32,2%	1034	31,1%	192	122,8%
<b>BEZROBOTNI WG WIEKU</b>						
DO 24 ROKU ŻYCIA	725	27,8%	1045	31,4%	320	144,1%
OD 25 DO 44 ROKU ŻYCIA	1248	47,8%	1537	46,2%	289	123,2%
POW. 45 ROKU ŻYCIA	638	24,4%	746	22,4%	108	116,9%
<b>BEZROBOTNI WG CZASU POZOSTAWANIA BEZ PRACY</b>						
DO 6 MIESIĘCY	1304	49,9%	1674	50,3%	370	128,4%
OD 6 DO 12 MIESIĘCY	440	16,9%	720	21,6%	280	163,6%
POW. 12 MIESIĘCY	867	33,2%	934	28,1%	67	107,7%
<b>BEZROBOTNI ZAKTYWIZOWANI ZE ŚRODKÓW FUNDUSZU PRACY</b>						
OGÓLEM	1619	62,0%	1798	54,0%	179	111,1%
SZKOLENIA	94	5,8%	101	5,6%	7	107,4%
PRACE INTERWENCYJNE	133	8,2%	137	7,6%	4	103,0%
ROBOTY PUBLICZNE	101	6,2%	1	0,1%	-100	1,0%
PRACE SPOŁECZNIE UŻYTECZNE	356	22,0%	254	14,1%	-102	71,3%
ZWROT KOSZTÓW DOJAZDU	63	3,9%	219	12,2%	156	347,6%
REF. KOSZTÓW DODATKOWYCH MIEJSC PRACY	48	3,0%	92	5,1%	44	191,7%
ŚRODKI NA PODJĘCIE DZIAŁ. GOSPOD.	108	6,7%	111	6,2%	3	102,8%
PRZYGOTOWANIE ZAWODOWE W MIEJSCU PRACY	215	13,3%	3	0,2%	-212	1,4%
STAŻE ABSOLWENCKIE	224	13,8%	455	25,3%	231	203,1%
KLUB PRACY	40	2,5%	46	2,6%	6	115,0%
DODATEK AKTYWIZACYJNY	235	14,5%	375	20,9%	140	159,6%
STYPENDIA Z TYTUŁU ROZPOCZĘCIA NAUKI	2	0,1%	4	0,2%	2	200,0%
<b>ŚRODKI FUNDUSZU PRACY (w tys. zł.)</b>						
OGÓLEM	10508,3	<del>XXX</del>	14468,3	<del>XXX</del>	3960	137,7%
ZASIŁKI I INNE ŚWIADCZENIA	4087,5	38,9%	6836,2	47,2%	2748,7	167,2%
AKTYWNE FORMY	6156,8	58,6%	7143,3	49,4%	986,5	116,0%
POZOSTAŁE	264,0	2,5%	488,8	3,4%	224,8	185,2%

# LOKALNY RYNEK PRACY W 2009 ROKU

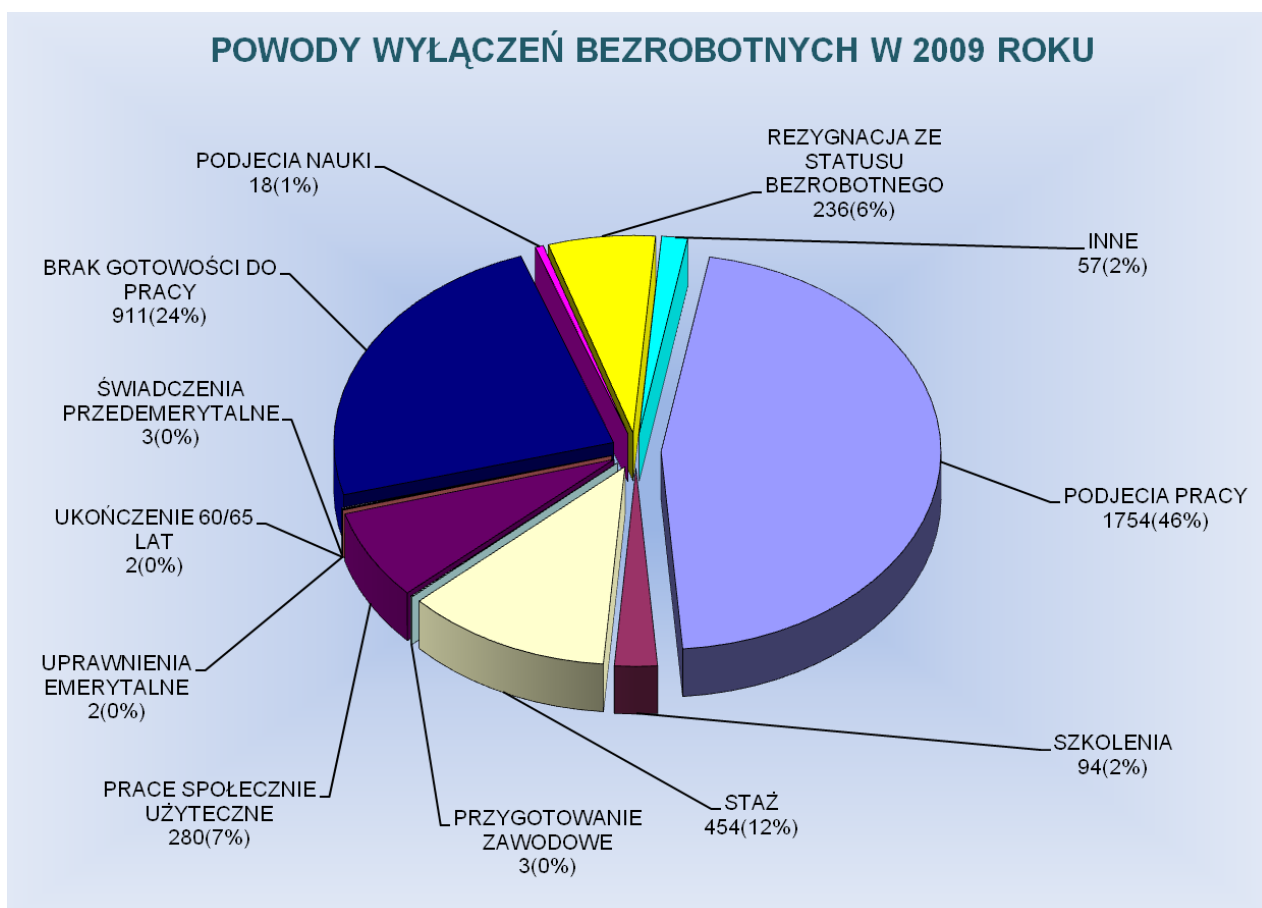
TABELA NR 9

## BILANS ROKU 2009 - NAPŁYW- ODPIYW

2009	BEZROBOTNI OGÓLEM	NAPŁYW OSÓB BEZROB.	ODPIYW BEZROBOTNYCH													
			OGÓLEM WYŁĄCZENI	PODJEĆCIA PRACY	SZKOLENIA	STAŻ	PRZYGOTOWANIE ZAWODOWE	PRACE SPÓŁ-UŻYT.	ODMOWA PROPOZYCJI	BRAK GOTOWOŚCI	REZYGNACJA ZE STATUSU	PODJEĆCIA NAUKI	UKOŃCZENIE 60/65 LAT	UPRAWNIENIA EMERYTALNE	ŚWIADCZENIE PRZEDEMER.	INNE
STYCZEŃ	3017	551	145	73	2	3	3	24	1	27	10	0	0	0	0	2
LUTY	3271	469	215	58	5	2	0	132	2	7	8	0	0	0	0	1
MARZEC	3224	395	442	143	8	133	0	8	3	132	11	0	0	0	0	4
KWIECIEŃ	3206	288	306	144	16	73	0	26	6	26	11	0	0	0	0	4
MAJ	3174	247	279	133	4	74	0	7	3	32	18	0	0	0	0	8
CZERWIEC	3085	384	473	138	21	80	0	11	7	181	29	0	0	0	0	6
LIPIEC	3185	311	211	151	2	22	0	6	3	9	14	0	0	1	0	3
SIERPIEŃ	3203	343	325	160	25	28	0	42	7	48	8	2	0	0	0	5
WRZESIEŃ	3078	562	687	256	8	30	0	4	106	207	59	4	1	0	1	11
PAŹDZIERNIK	3113	364	329	192	1	8	0	10	16	57	29	12	0	0	1	3
LISTOPAD	3083	353	383	170	0	1	0	1	5	168	31	0	0	0	1	6
GRUDZIEŃ	3328	424	179	136	2	0	0	9	1	17	8	0	1	1	0	4

SUMA	XXX	4691	3974	1754	94	454	3	280	160	911	236	18	2	2	3	57
UDZIAŁ PROCENTOWY W WYŁĄCZENIACH				44,1%	2,4%	11,4%	0,1%	7,0%	3,4%	22,9%	5,9%	0,5%	0,1%	0,1%	0,1%	1,4%

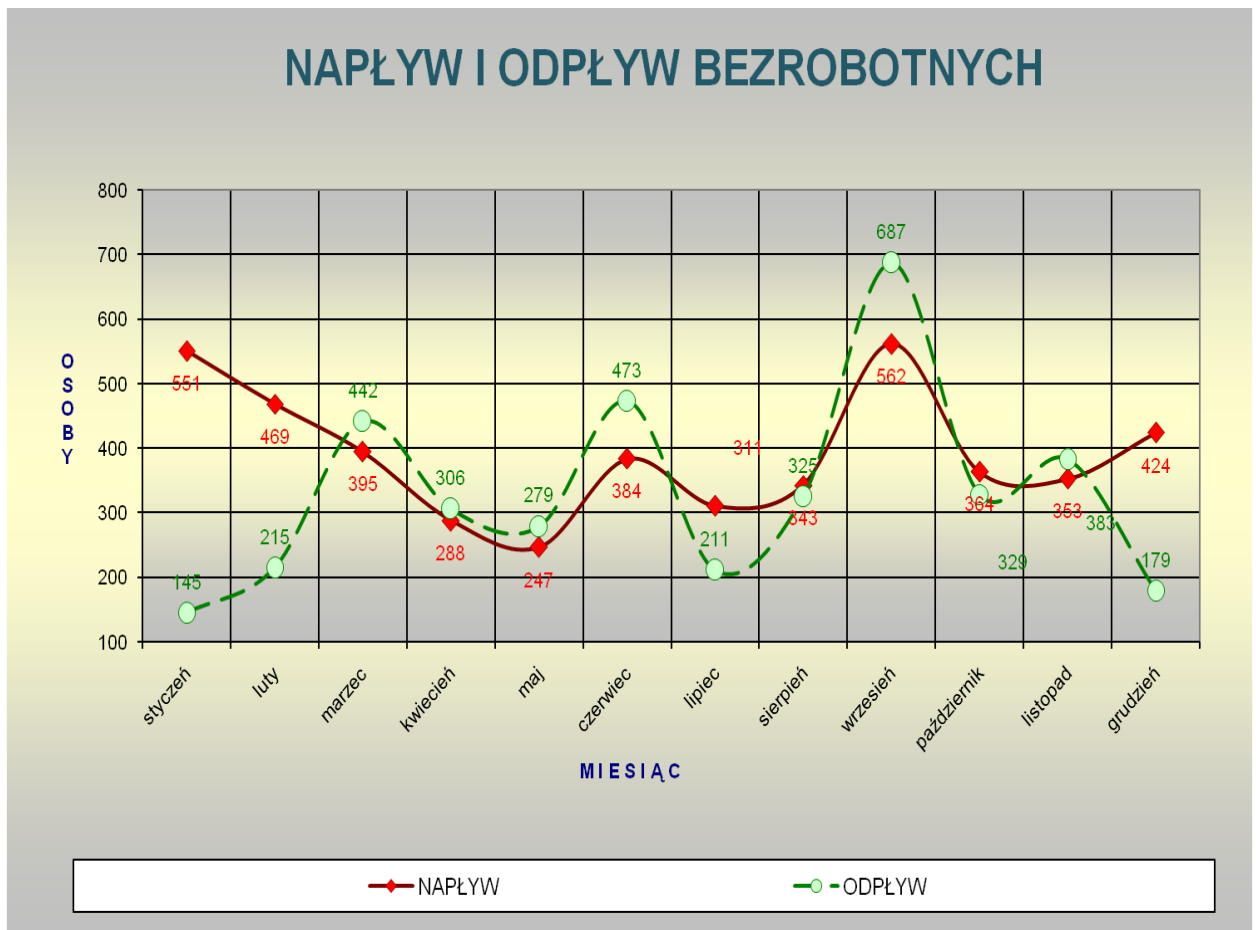
WYKRES NR 1



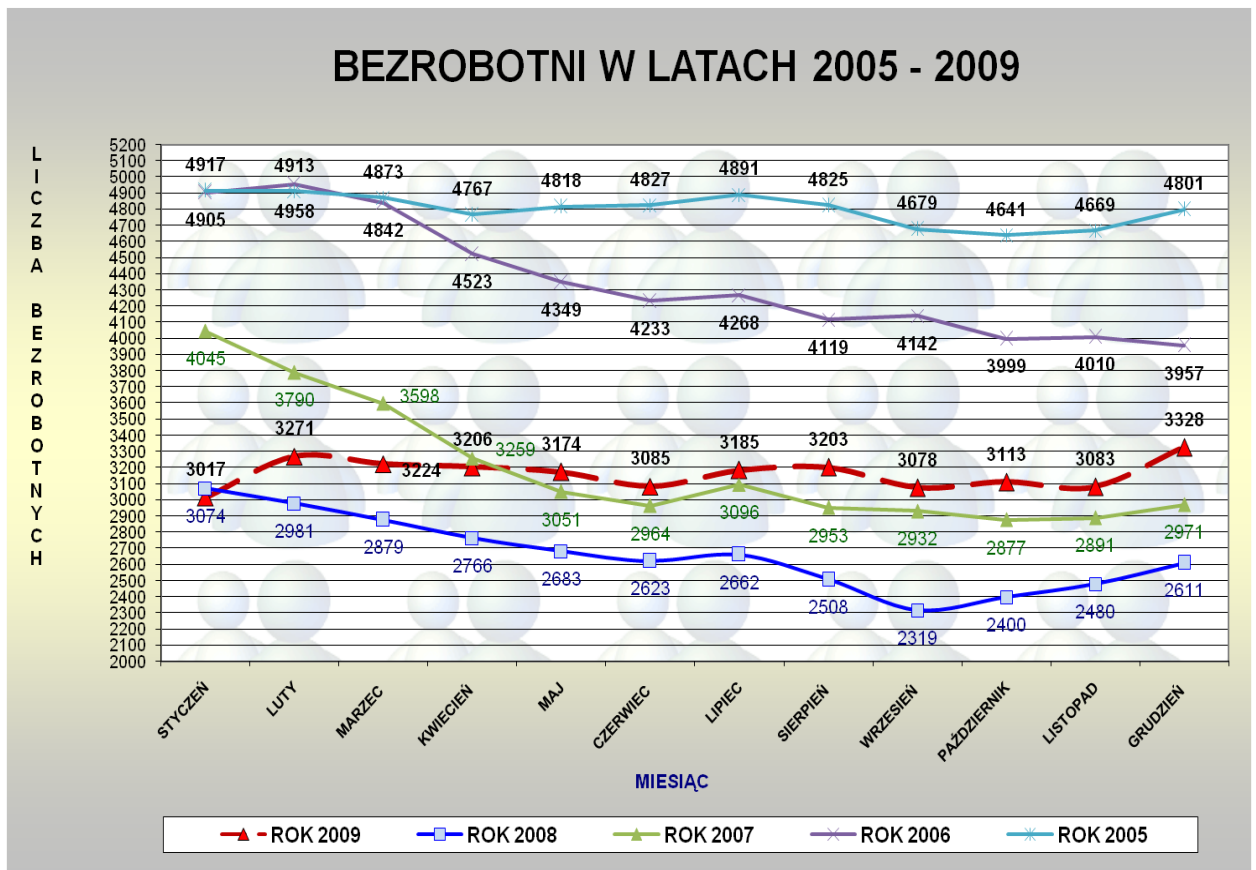


# LOKALNY RYNEK PRACY W 2009 ROKU

WYKRES NR 2

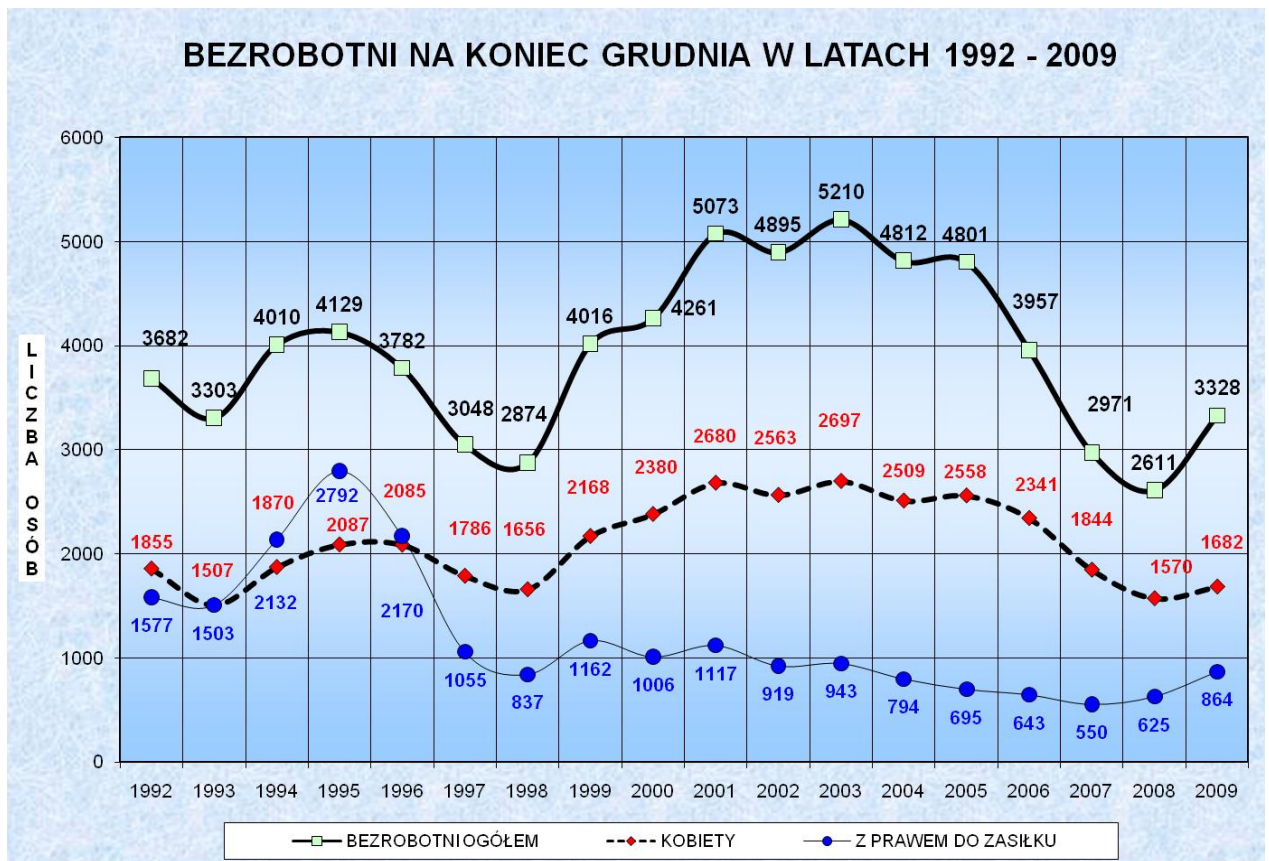


WYKRES NR 3

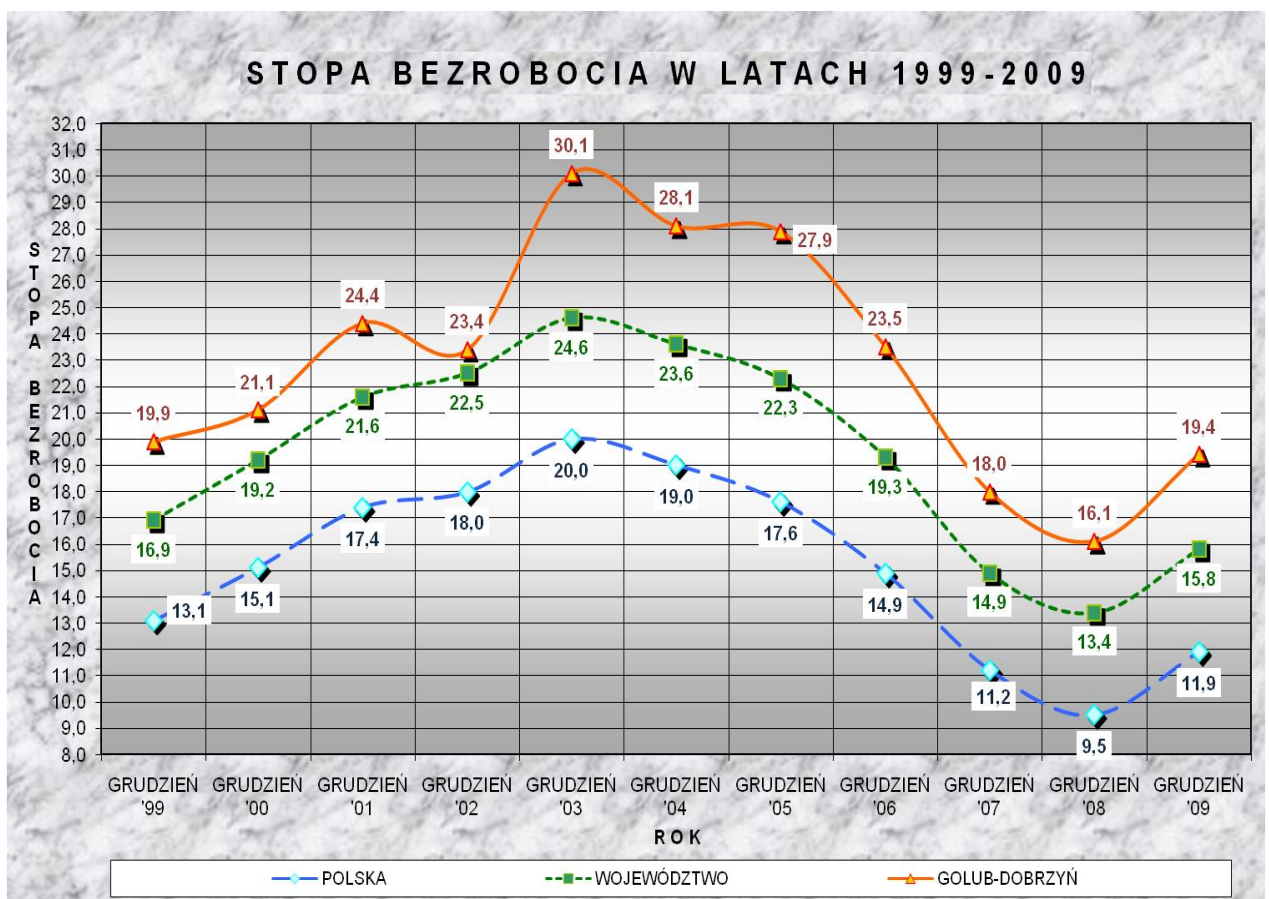


# LOKALNY RYNEK PRACY W 2009 ROKU

WYKRES NR 4

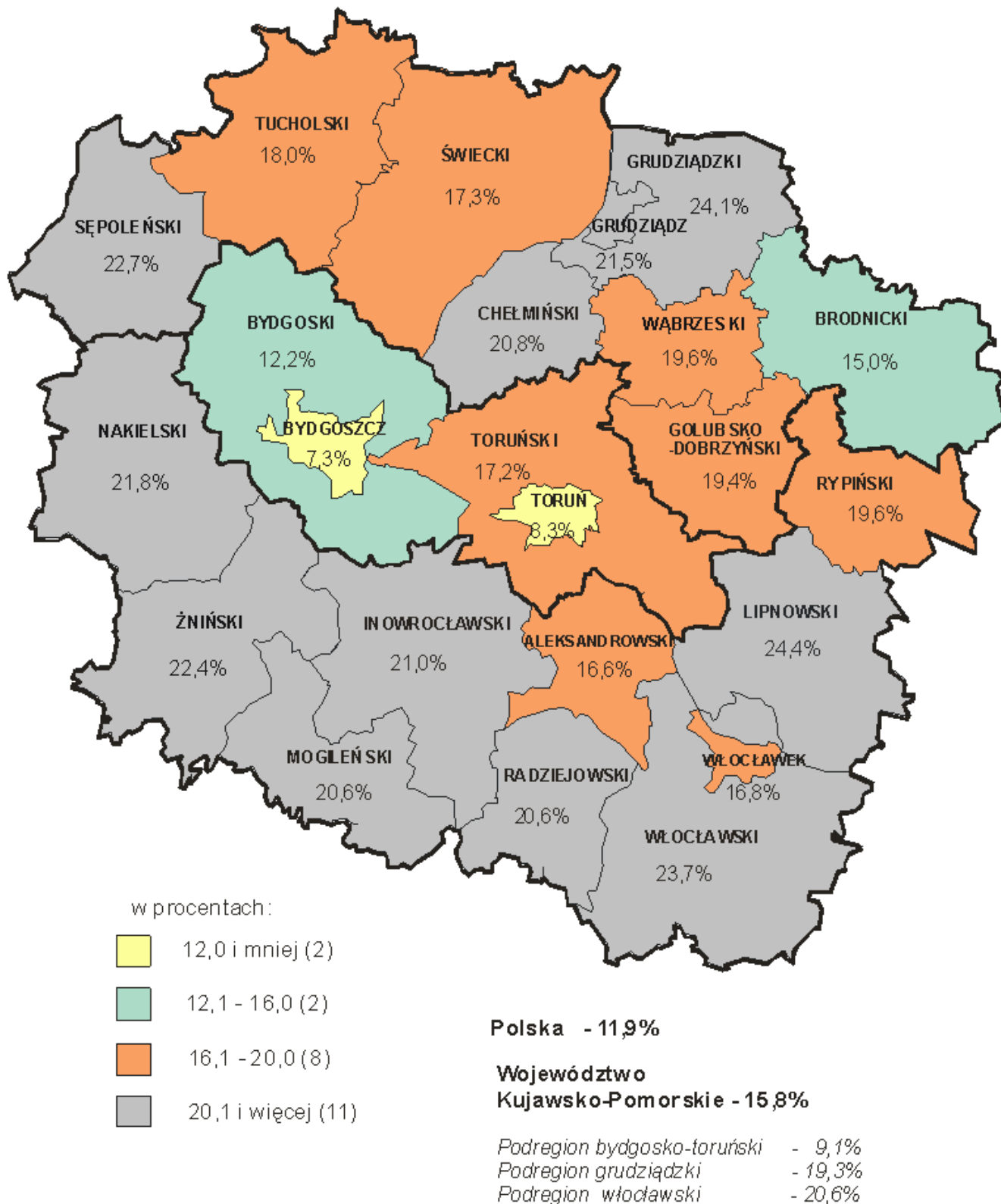


WYKRES NR 5



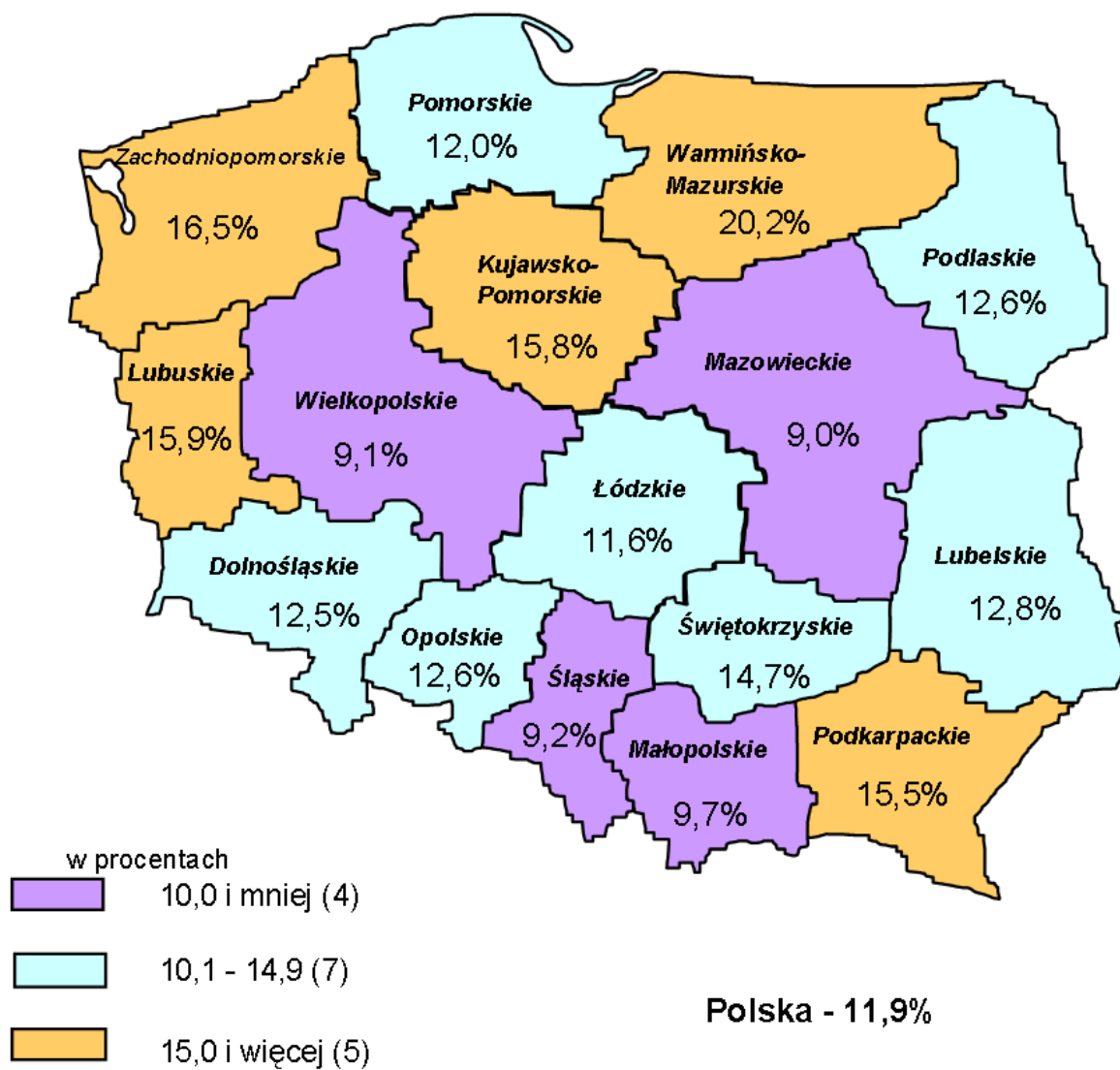
WYKRES NR 6

## STOPA BEZROBOCIA WEDŁUG POWIATÓW WOJEWÓDZTWA KUJAWSKO-POMORSKIEGO STAN W KOŃCU GRUDNIA 2009 R.



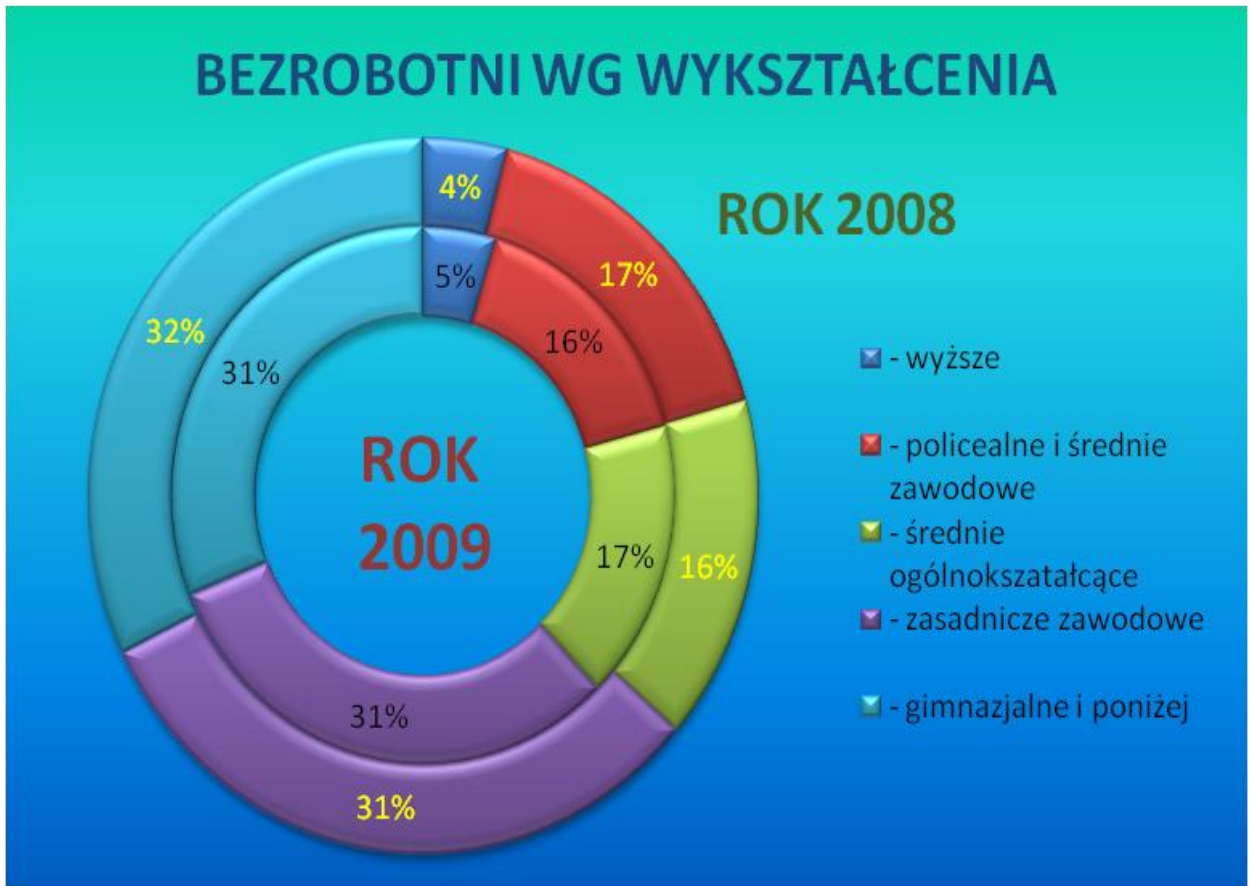
## WYKRES NR 7

### STOPA BEZROBOCIA WEDŁUG WOJEWÓDZTW STAN W KOŃCU GRUDNIA 2009 R.

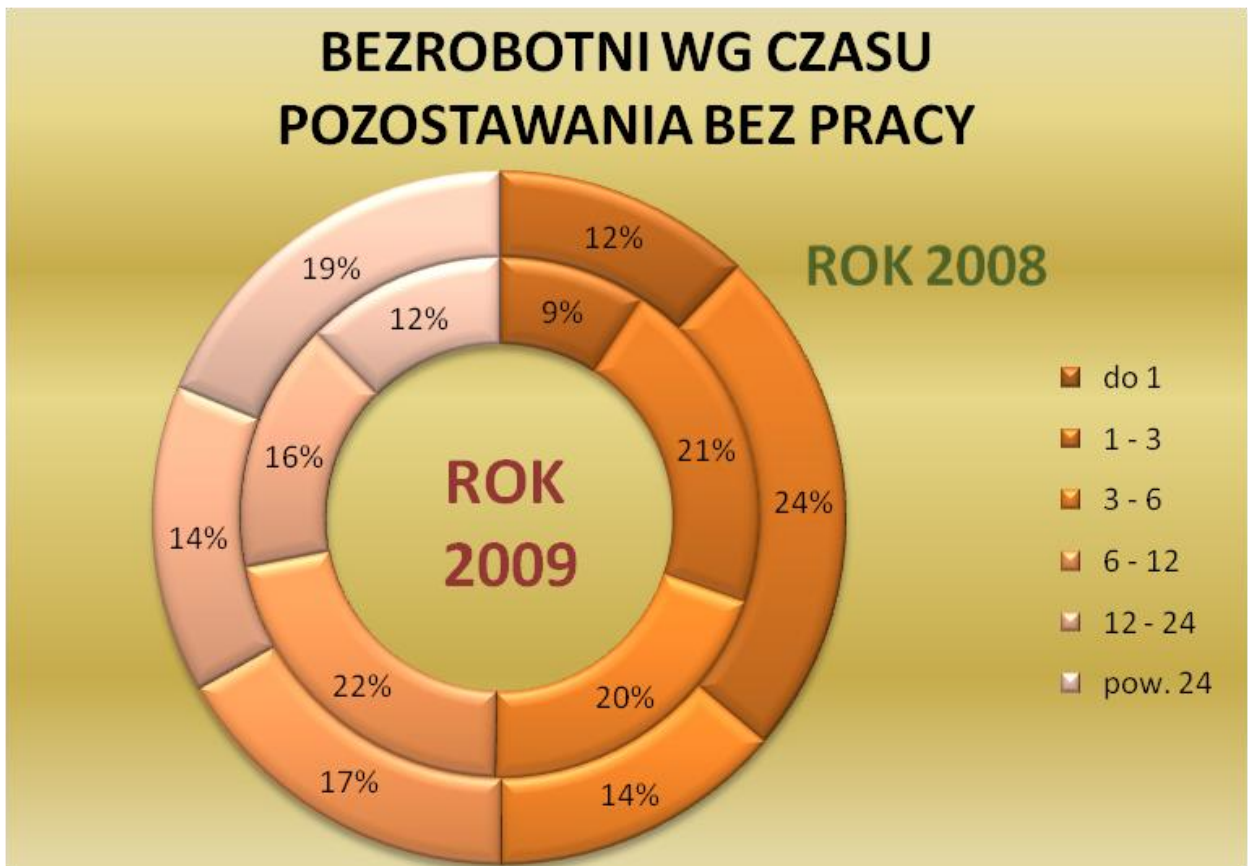


DANE WUP W TORUNIU

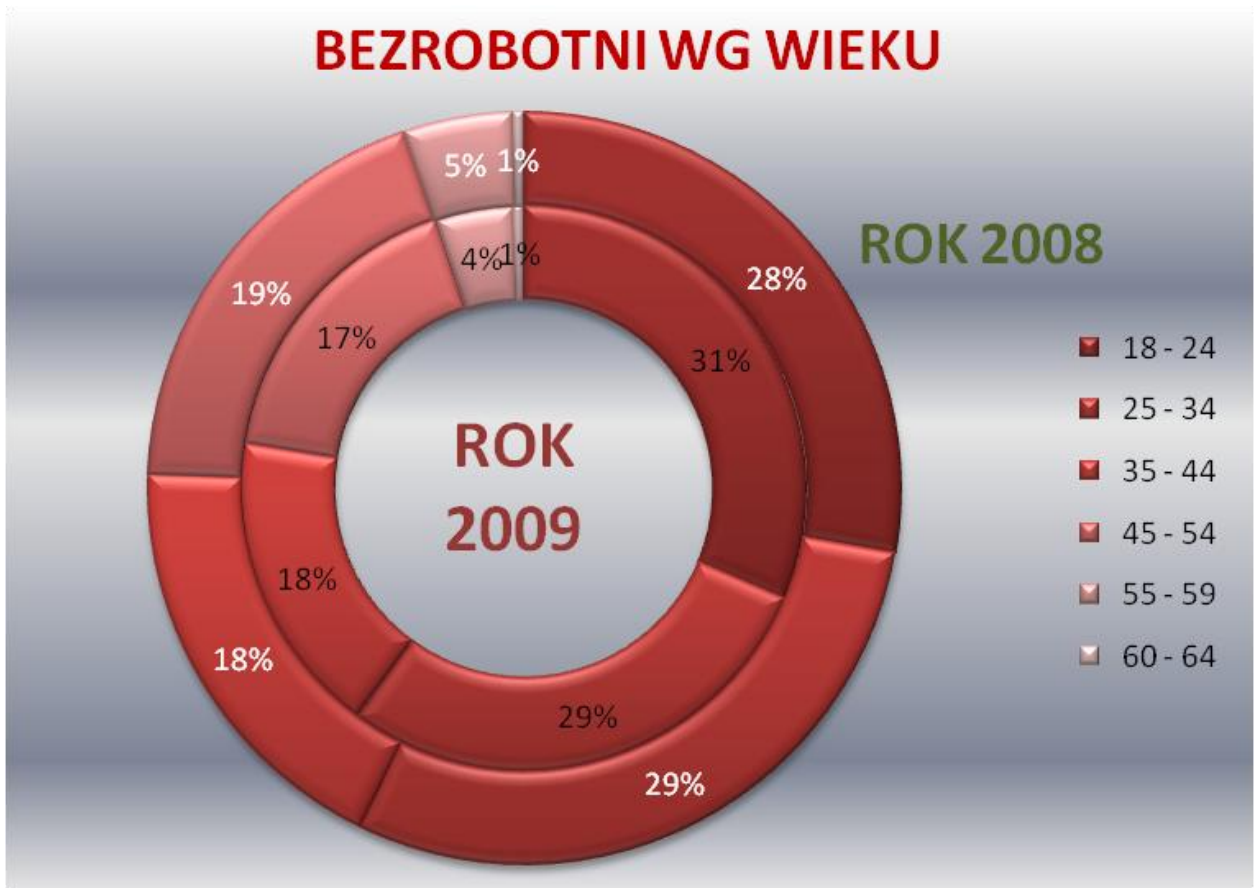
WYKRES NR 8



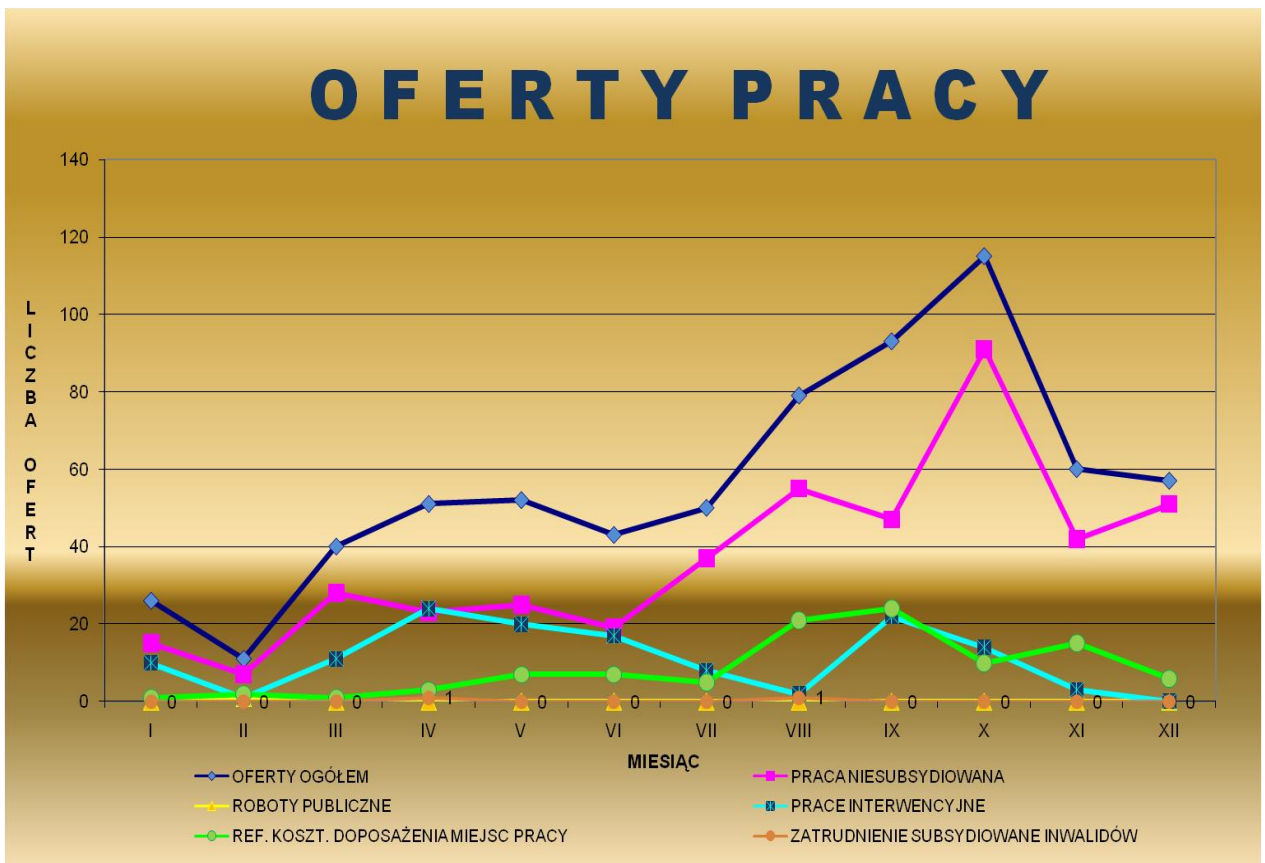
WYKRES NR 9



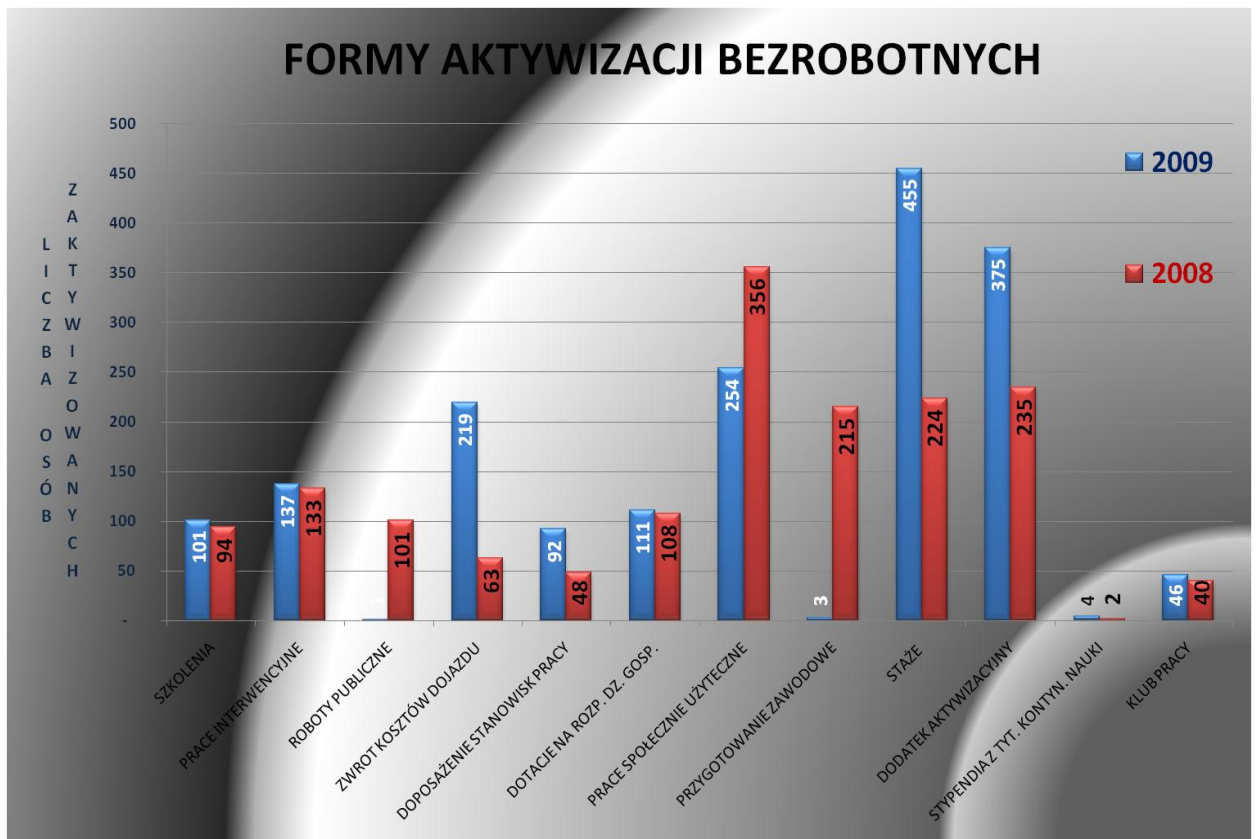
WYKRES NR 10



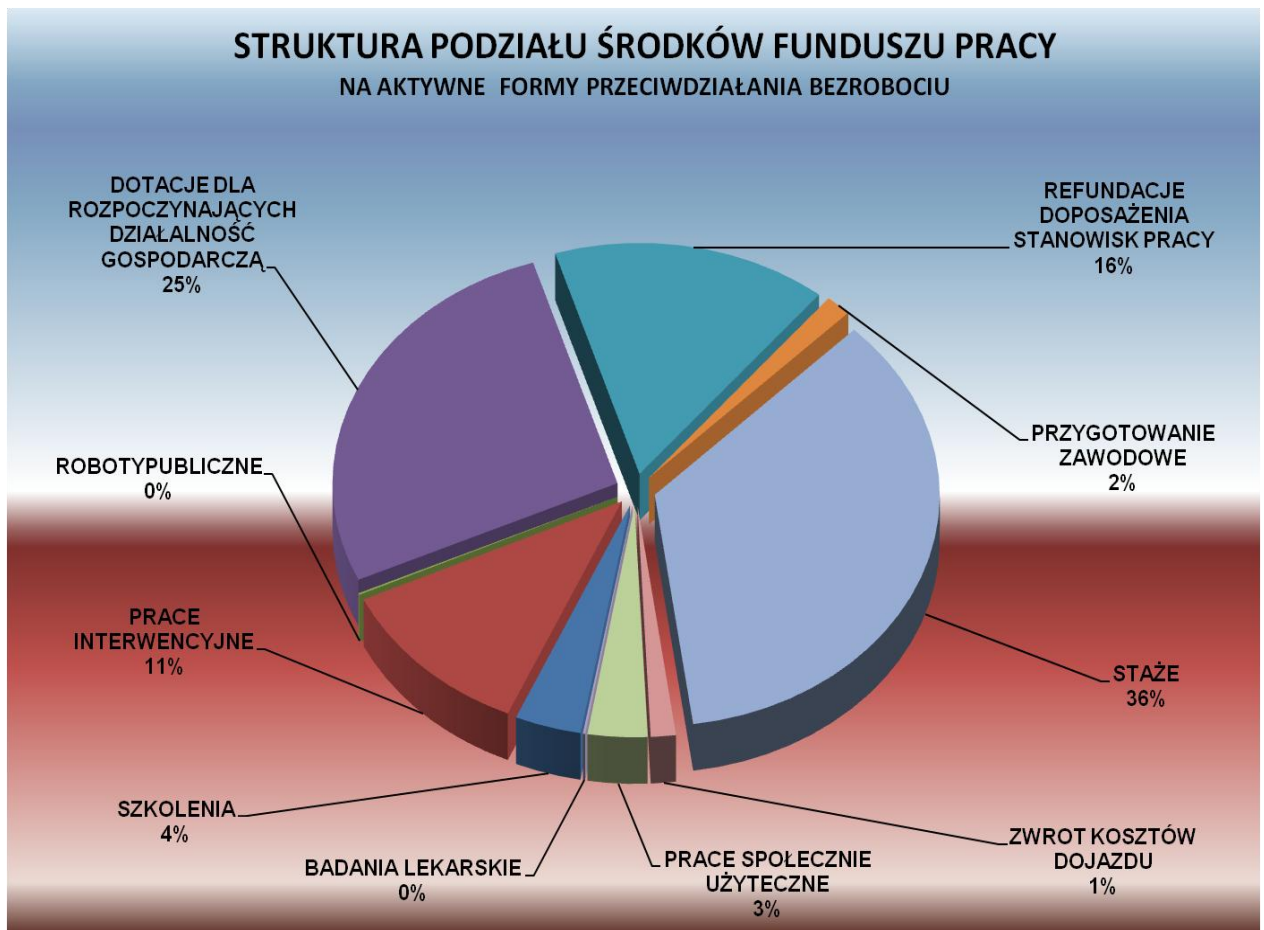
WYKRES NR 11



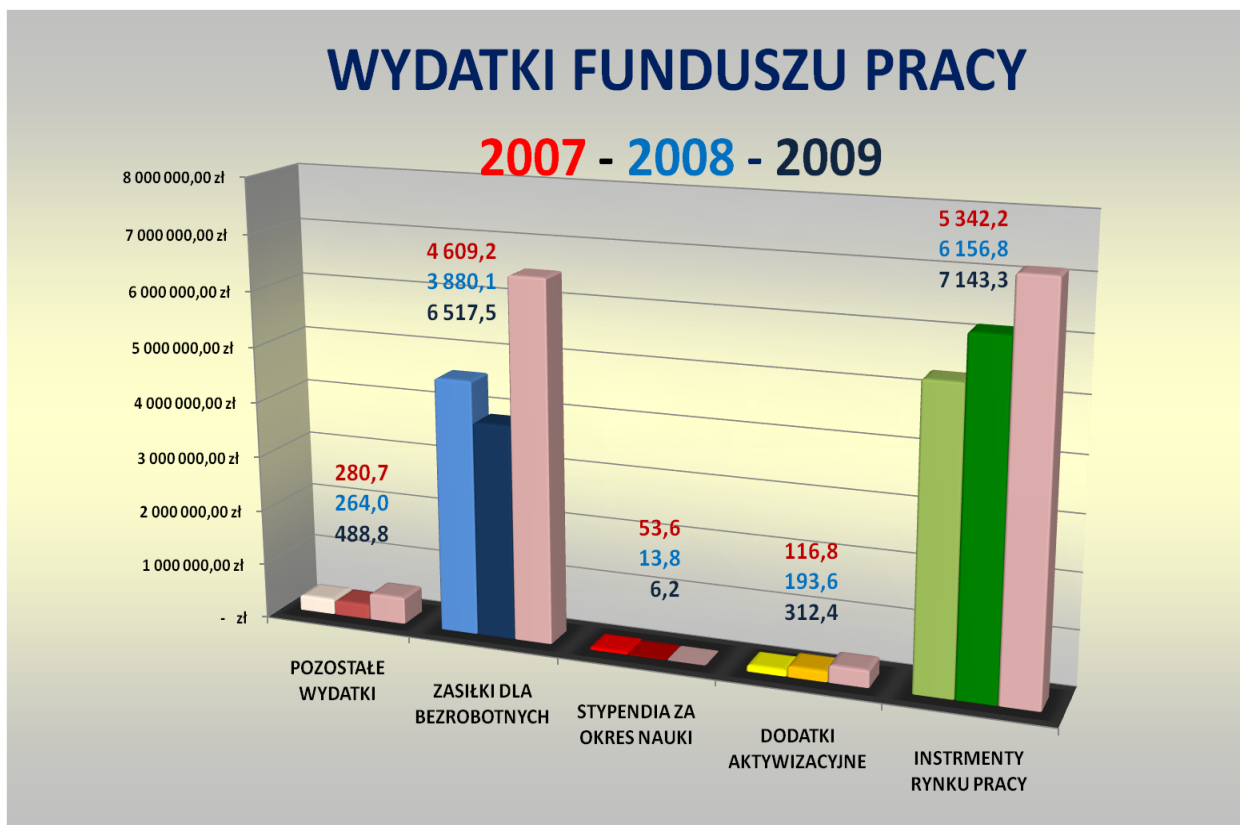
**WYKRES NR 12**



**WYKRES NR 13**



WYKRES NR 14



WYKRES NR 15

